

ลักษณะอากาศประจำถิ่นของประเทศไทยเดือนเมษายน

คาบ 70 ปี (พ.ศ. 2494-2563)

เดือนเมษายนเป็นเดือนที่มีอากาศร้อนอบอ้าวที่สุดในรอบปี เพราะเป็นช่วงที่ดวงอาทิตย์แผ่รังสีตั้งฉากกับพื้นที่ของประเทศไทย ประกอบกับมีหย่อมความกดอากาศต่ำเนื่องจากความร้อนปกคลุมประเทศไทยตอนบนเกือบตลอดเดือน ส่งผลทำให้บริเวณดังกล่าวมีอากาศร้อนถึงร้อนจัดโดยทั่วไป เว้นแต่บางวันที่มีอุณหภูมิลดลงเนื่องจากมีเมฆมากหรือมีฝนฟ้าคะนองเกิดขึ้น ส่วนพื้นที่ที่อยู่ใกล้ทะเลได้รับอิทธิพลจากลมทะเลซึ่งมีความชุ่มชื้นช่วยให้อากาศคลายความร้อนอบอ้าวลง สำหรับปริมาณฝนในเดือนนี้โดยทั่วไปมีฝนเพิ่มมากขึ้นกว่าเดือนที่ผ่านมาในทุกภาคของประเทศ

อนึ่งในเดือนนี้มีปรากฏการณ์ทางธรรมชาติที่เรียกว่าพายุฤดูร้อนเกิดขึ้นบ่อยครั้ง เนื่องจากบริเวณความกดอากาศสูงหรือมวลอากาศเย็นจากประเทศจีนแผ่ลงมาปะทะกับมวลอากาศร้อนบริเวณประเทศไทยตอนบน จึงทำให้เกิดพายุฝนฟ้าคะนองรุนแรง มีลมกระโชกแรงและฝนตกหนัก บางครั้งมีฟ้าผ่าและลูกเห็บตกในบางพื้นที่โดยเฉพาะในบริเวณภาคเหนือ ภาคตะวันออกเฉียงเหนือและทางตอนบนของภาคกลางและภาคตะวันออก พายุฤดูร้อนนี้จะเกิดในช่วงระยะเวลาสั้นๆ แต่มีความรุนแรงมาก ก่อให้เกิดอันตรายแก่สิ่งมีชีวิตและทรัพย์สิน อาคารบ้านเรือนสิ่งก่อสร้างและพื้นที่เกษตรกรรม

สถิติปริมาณฝนของประเทศไทยประจำเดือนเมษายน

คาบ 70 ปี (พ.ศ. 2494-2563)

ภาค	ปริมาณฝน (มม.)		ปริมาณฝนมากที่สุด (มม.)					
	ค่าเฉลี่ย	จำนวนวัน	มากที่สุด ใน 1 วัน	สถานที่	วัน เดือน ปี	มากที่สุด ใน 1 เดือน	สถานที่	พ.ศ.
เหนือ	65.5	6.7	181.7	อ.เมือง จ.แพร่	27 เม.ย.2529	343.3	อ.เมือง จ.แพร่	2529
ตะวันออกเฉียงเหนือ	78.3	8.0	221.9	อ.เมือง จ.ขอนแก่น	28 เม.ย.2551	401.9	อ.เมือง จ.สกลนคร	2555
กลาง	63.7	6.1	216.8	ศูนย์ประชุมแห่งชาติสิริกิติ์	27 เม.ย.2552	370.3	กษ.ปทุมธานี จ.ปทุมธานี	2543
ตะวันออก	92.8	8.9	189.0	อ.เมือง จ.ปราจีนบุรี	16 เม.ย.2543	508.3	อ.คลองใหญ่ จ.ตราด	2542
ใต้ฝั่งตะวันออก	78.2	7.0	218.4	อ.เมือง จ.นครศรีธรรมราช	13 เม.ย.2556	427.1	กษ.นครศรีธรรมราช	2552
ใต้ฝั่งตะวันตก	146.2	12.7	160.3	ท่าอากาศยานภูเก็ต จ.ภูเก็ต	20 เม.ย.2539	626.4	อ.เมือง จ.ระนอง	2542
กรุงเทพมหานคร	76.3	6.6	216.8	ศูนย์ประชุมแห่งชาติสิริกิติ์	27 เม.ย.2552	359.6	ศูนย์ประชุมแห่งชาติสิริกิติ์	2552
ประเทศไทย	85.6	7.8	221.9	อ.เมือง จ.ขอนแก่น	28 เม.ย.2551	626.4	อ.เมือง จ.ระนอง	2542

สถิติอุณหภูมิของประเทศไทยประจำเดือนเมษายน
คาบ 70 ปี (พ.ศ. 2494-2563)

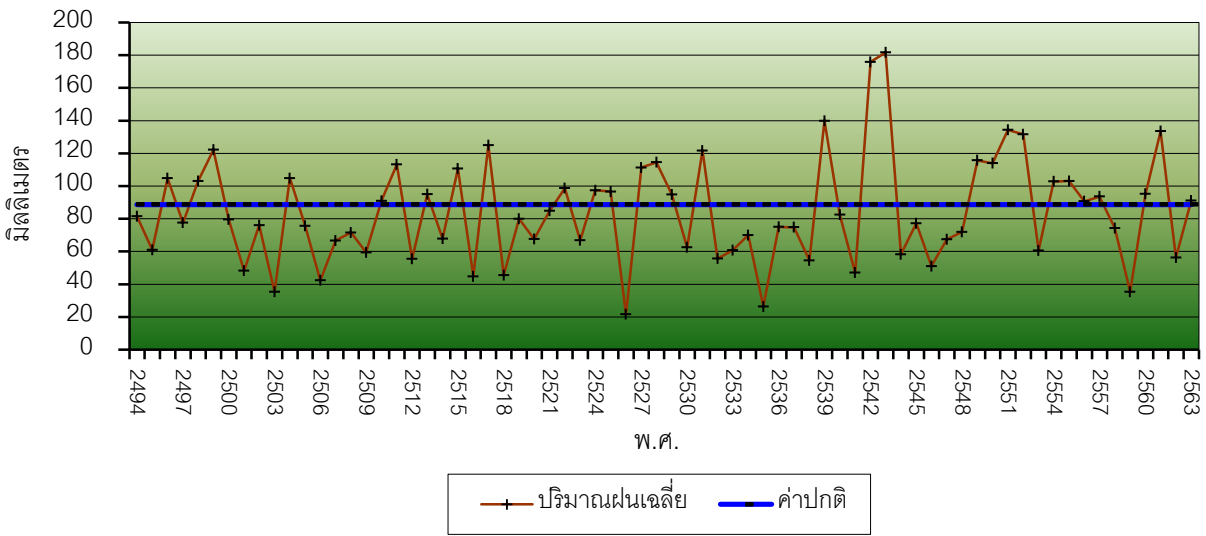
ภาค	อุณหภูมิ (°ซ)			อุณหภูมิต่ำที่สุด (°ซ)			อุณหภูมิสูงที่สุด (°ซ)		
	เฉลี่ย	สูงสุด เฉลี่ย	ต่ำสุด เฉลี่ย	อุณหภูมิ	วัน เดือน ปี	สถานที่	อุณหภูมิ	วัน เดือน ปี	สถานที่
เหนือ	29.6	36.9	23.2	11.4	16 เม.ย.2495	อ.เมือง จ.เชียงราย	44.6	28 เม.ย.2559	อ.เมือง จ.แม่ฮ่องสอน
ตะวันออกเฉียงเหนือ	29.6	36.0	24.2	11.8	15 เม.ย.2495	อ.เมือง จ.อุดรธานี	43.9	28 เม.ย.2503	อ.เมือง จ.อุดรธานี
กลาง	30.7	36.4	25.6	14.3	2 เม.ย.2521	ต.บัวชุม อ.ชัยบาดาล จ.ลพบุรี	43.5	29 เม.ย.2501 14 เม.ย.2526 14,20 เม.ย.2535 11 เม.ย.2559	อ.เมือง จ.กาญจนบุรี
ตะวันออก	29.5	34.6	25.5	17.0	10 เม.ย.2506	อ.อรัญประเทศ จ.สระแก้ว	42.9	23 เม.ย.2533	อ.กบินทร์บุรี จ.ปราจีนบุรี
ใต้ฝั่งตะวันออก	28.7	33.9	24.3	17.4	5 เม.ย.2526	ท่าอากาศยานปัตตานี จ.ปัตตานี	42.0	11 เม.ย.2559	กษ.หนองพลับ อ.หัวหิน จ.ประจวบคีรีขันธ์
ใต้ฝั่งตะวันตก	28.7	34.1	24.2	18.7	7 เม.ย.2506 18 เม.ย.2526	ท่าอากาศยานตรัง จ.ตรัง	40.3	24 เม.ย.2535 17 เม.ย.2541 11 เม.ย.2559	ท่าอากาศยานตรัง จ.ตรัง
กรุงเทพมหานคร	30.3	35.4	26.2	19.6	18 เม.ย.2510	ท่าอากาศยานกรุงเทพ เขตดอนเมือง	40.0	23 เม.ย.2495 20 เม.ย.2522 23 เม.ย.2533	ท่าอากาศยานกรุงเทพฯ เขตดอนเมือง กรมอุตุนิยมวิทยา (เดิม) เขตพระโขนง กษ.บางนา เขตบางนา
ประเทศไทย	29.6	35.6	24.3	11.4	16 เม.ย.2495	อ.เมือง จ.เชียงราย	44.6	28 เม.ย.2559	อ.เมือง จ.แม่ฮ่องสอน

หมายเหตุ : กษ. หมายถึง สถานีอากาศเกษตร

ศูนย์ภูมิอากาศ กองพัฒนาอุตุนิยมวิทยา
กรมอุตุนิยมวิทยา
30 มีนาคม 2564

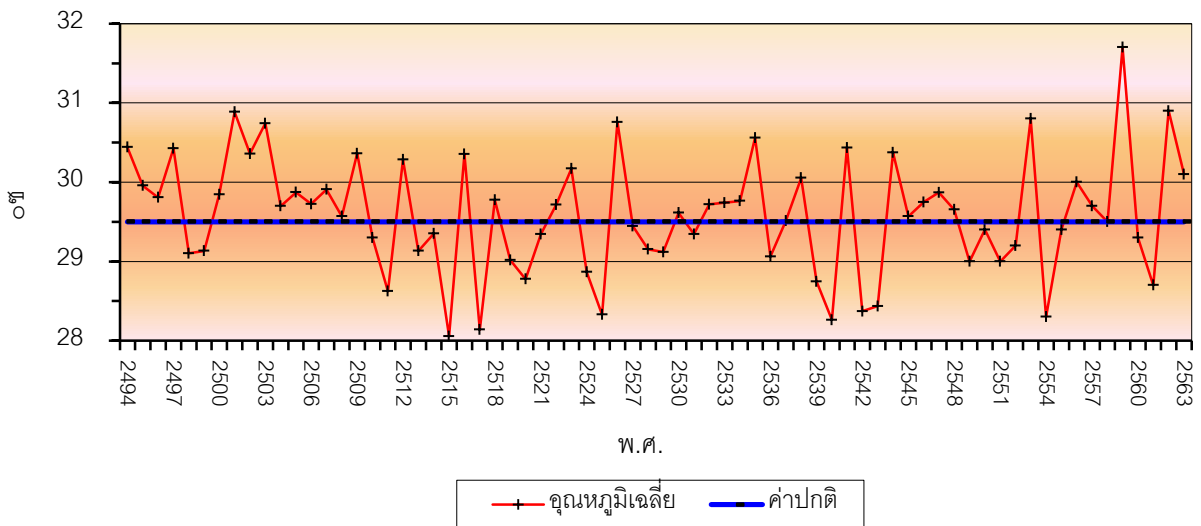
สถิติปริมาณฝนเฉลี่ยและอุณหภูมิเฉลี่ย ของประเทศไทย ประจำเดือนเมษายน

ปริมาณฝนเฉลี่ย (มม.)



รูปที่ 1 แสดงปริมาณฝนเฉลี่ยของประเทศไทย เดือนเมษายน เปรียบเทียบกับค่าปกติ โดยปริมาณฝนเฉลี่ยมากที่สุด ปี พ.ศ.2543 และน้อยที่สุด 21.6 มม. เมื่อปีพ.ศ.2526

อุณหภูมิเฉลี่ย (องศาเซลเซียส)



รูปที่ 2 แสดงอุณหภูมิเฉลี่ยของประเทศไทย เดือนเมษายน เปรียบเทียบกับค่าปกติ โดยอุณหภูมิเฉลี่ยสูงที่สุด 31.7 °ซ. เมื่อปีพ.ศ. 2559 และอุณหภูมิเฉลี่ยต่ำที่สุด 28.1 °ซ. เมื่อปีพ.ศ. 2515

หมายเหตุ ค่าปกติ คือ ค่าเฉลี่ยในคาบ 30 ปี (พ.ศ. 2524 - 2553)