

# ลักษณะอากาศประจำถิ่นของประเทศไทยเดือนมิถุนายน

คาบ 70 ปี (พ.ศ. 2494-2563)

เดือนมิถุนายนอยู่ในช่วงต้นฤดูฝน มรสุมตะวันตกเฉียงใต้พัดปกคลุมประเทศไทยเกือบตลอดเดือน โดยมีกำลังแรงเป็นครั้งคราว กับมีร่องความกดอากาศต่ำพาดผ่านตอนกลางของประเทศไทย ทำให้มีฝนตกชุกทั่วไปโดยเฉพาะในภาคใต้ฝั่งตะวันตกและภาคตะวันออกซึ่งเป็นด้านรับลมมรสุม บริเวณจังหวัดจันทบุรีและตราด มีฝนตกมากกว่าบริเวณอื่นๆ แต่ในระยะกลางเดือนไปแล้ว ร่องความกดอากาศต่ำนี้ได้เลื่อนขึ้นไปทางเหนือพาดอยู่บริเวณประเทศจีนตอนใต้ และมรสุมตะวันตกเฉียงใต้ที่พัดปกคลุมประเทศไทยมีกำลังอ่อนลง ทำให้ปริมาณฝนลดลงทั่วไปและเกิดสภาวะฝนทิ้งช่วงขึ้น โดยเฉพาะในบริเวณประเทศไทยตอนบนนานประมาณ 1-2 สัปดาห์ อนึ่ง ในเดือนนี้เคยมีพายุหมุนเขตร้อนจากมหาสมุทรแปซิฟิกเหนือด้านตะวันตกหรือทะเลจีนใต้ เคลื่อนเข้าสู่ประเทศไทยทางภาคตะวันออกเฉียงเหนือและด้านตะวันออกของภาคเหนือเป็นส่วนใหญ่ และส่วนมากมักสลายตัวไปก่อนถึงตอนกลางของประเทศ บริเวณที่มีพายุหมุนเขตร้อนเคลื่อนผ่านมากที่สุด ได้แก่ ตอนบนของภาคตะวันออกเฉียงเหนือแถบจังหวัดมุกดาหาร นครพนม สกลนคร อุตรธานี และหนองคาย รองลงมาได้แก่บริเวณด้านตะวันออกของจังหวัดน่าน พะเยา และเชียงราย ในบริเวณที่พายุหมุนเขตร้อนเคลื่อนผ่าน มักมีลมกระโชกแรง ฝนตกหนักถึงหนักมากเป็นบริเวณกว้าง จนทำให้เกิดน้ำป่าไหลหลากและน้ำท่วมฉับพลัน

## สถิติปริมาณฝนของประเทศไทยประจำเดือนมิถุนายน

คาบ 70 ปี (พ.ศ. 2494-2563)

ภาค	ปริมาณฝน (มม.)		ปริมาณฝนมากที่สุด (มม.)					
	ค่าเฉลี่ย	จำนวนวัน	มากที่สุด ใน 1 วัน	สถานที่	วัน เดือน ปี	มากที่สุด ใน 1 เดือน	สถานที่	พ.ศ.
เหนือ	151.1	17.8	206.4	อ.เมือง จ.อุตรดิตถ์	2 มิ.ย.2511	631.7	อ.แม่สอด จ.ตาก	2547
ตะวันออกเฉียงเหนือ	197.6	16.6	459.2	อ.เมือง จ.นครพนม	17 มิ.ย.2505	1,032.8	อ.เมือง จ.นครพนม	2505
กลาง	127.2	15.0	174.3	ศูนย์ประชุมแห่งชาติสิริกิติ์ เขตคลองเตย กรุงเทพฯ	7 มิ.ย.2558	619.0	อ.ทองผาภูมิ จ.กาญจนบุรี	2524
ตะวันออก	237.3	18.1	306.9	อ.คลองใหญ่ จ.ตราด	19 มิ.ย.2522	1,718.2	อ.คลองใหญ่ จ.ตราด	2518
ใต้ฝั่งตะวันออก	111.9	14.3	135.3	อ.ชนอม จ.นครศรีธรรมราช	3 มิ.ย.2538	364.0	อ.เมือง จ.ชุมพร	2557
ใต้ฝั่งตะวันตก	318.9	19.6	460.9	อ.เมือง จ.ระนอง	22 มิ.ย.2513	1,339.0	อ.เมือง จ.ระนอง	2513
กรุงเทพมหานคร	169.3	16.1	174.3	ศูนย์ประชุมแห่งชาติสิริกิติ์ เขตคลองเตย กรุงเทพฯ	7 มิ.ย.2558	464.4	ศูนย์ประชุมแห่งชาติสิริกิติ์ เขตคลองเตย กรุงเทพฯ	2559
ประเทศไทย	191.7	16.8	460.9	อ.เมือง จ.ระนอง	22 มิ.ย.2513	1,718.2	อ.คลองใหญ่ จ.ตราด	2518

## สถิติอุณหภูมิของประเทศไทยประจำเดือนมิถุนายน

คาบ 70 ปี (พ.ศ. 2494-2563)

ภาค	อุณหภูมิ (°ซ)			อุณหภูมิต่ำที่สุด (°ซ)			อุณหภูมิสูงที่สุด (°ซ)		
	เฉลี่ย	สูงสุด เฉลี่ย	ต่ำสุด เฉลี่ย	อุณหภูมิ	วัน เดือน ปี	สถานที่	อุณหภูมิ	วัน เดือน ปี	สถานที่
เหนือ	27.9	32.8	24.2	14.3	4 มิ.ย.2520	อ.อุ้มผาง จ.ตาก	41.6	2 มิ.ย.2535	อ.เมือง จ.อุตรดิตถ์
ตะวันออกเฉียงเหนือ	28.5	33.3	24.8	18.8	25 มิ.ย.2504	อ.เมือง จ.มุกดาหาร	41.2	8 มิ.ย.2526	อ.โกสุมพิสัย จ.มหาสารคาม
กลาง	29.2	33.8	25.4	20.0	28 มิ.ย.2541	อ.ทองผาภูมิ จ.กาญจนบุรี	41.1	11 มิ.ย.2558	อ.บัวชุม จ.ลพบุรี
ตะวันออก	28.7	32.6	25.5	19.3	8 มิ.ย.2526	อ.กบินทร์บุรี จ.ปราจีนบุรี	40.0	1, 4 มิ.ย.2558	อ.อรัญประเทศ จ.สระแก้ว
ใต้ฝั่งตะวันออก	28.1	33.1	24.3	17.3	25 มิ.ย.2542	อ.สะเดา จ.สงขลา	39.5	1 มิ.ย.2558	อ.หนองพลับ จ.ประจวบคีรีขันธ์
ใต้ฝั่งตะวันตก	27.8	31.8	24.4	18.4	24 มิ.ย.2555	อ.เมือง จ.กระบี่	38.8	2 มิ.ย.2521	อ.เมือง จ.สตูล
กรุงเทพมหานคร	29.2	33.6	25.9	21.0	6 มิ.ย.2540	สำนักงานอุตุฯ ท่าเรือ กรุงเทพฯ เขตคลองเตย	40.0	14 มิ.ย.2540	ท่าอากาศยานกรุงเทพฯ เขตดอนเมือง
ประเทศไทย	28.4	33.0	24.7	14.3	4 มิ.ย.2520	อ.อุ้มผาง จ.ตาก	41.6	2 มิ.ย.2535	อ.เมือง จ.อุตรดิตถ์

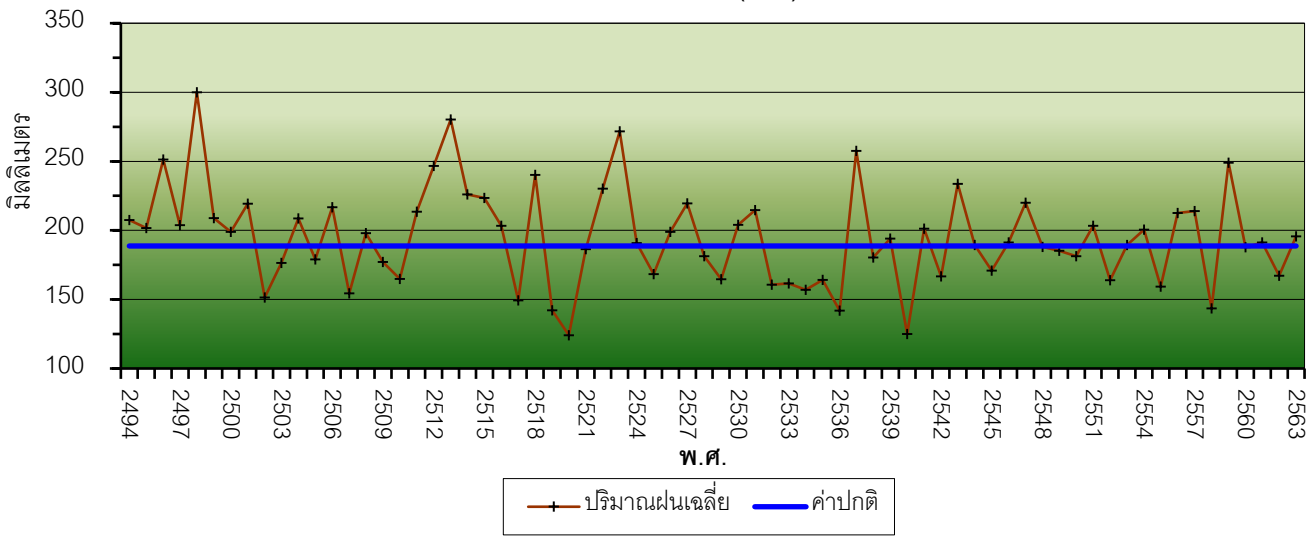
ศูนย์ภูมิอากาศ กองพัฒนาอุตุนิยมวิทยา

กรมอุตุนิยมวิทยา

31 พฤษภาคม 2564

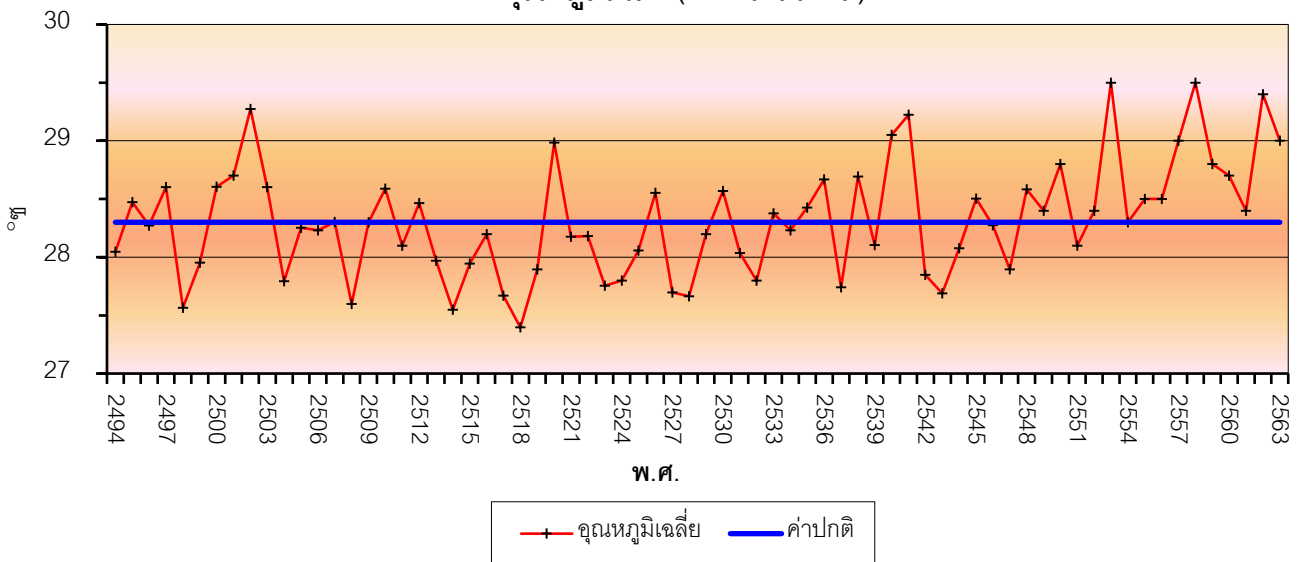
สถิติปริมาณฝนเฉลี่ยและอุณหภูมิเฉลี่ย ของประเทศไทย  
ประจำเดือนมิถุนายน

ปริมาณฝนเฉลี่ย (มม.)



รูปที่ 1 แสดงปริมาณฝนเฉลี่ยของประเทศไทย เดือนมิถุนายน เปรียบเทียบกับค่าปกติ โดยปริมาณฝนเฉลี่ยมากที่สุด ปี พ.ศ.2498 และปี พ.ศ.2513 ตามลำดับ

อุณหภูมิเฉลี่ย (องศาเซลเซียส)



รูปที่ 2 แสดงอุณหภูมิเฉลี่ยของประเทศไทย เดือนมิถุนายน เปรียบเทียบกับค่าปกติ โดยเฉลี่ยสูงกว่าค่าปกติมากที่สุด ปี พ.ศ.2553 และ 2558 และอุณหภูมิเฉลี่ยต่ำที่สุด ปี พ.ศ.2518