

สภาวะอากาศประเทศไทย เดือนพฤศจิกายน 2565

เดือนพฤศจิกายนปีนี้มีบริเวณความกดอากาศสูงจากประเทศจีนได้แผ่ลงมาปกคลุมประเทศไทยตอนบน และภาคใต้ตอนบนในช่วงต้นเดือน จากนั้นบริเวณความกดอากาศสูงที่แผ่ลงมาปกคลุมประเทศไทยตอนบนนั้น มีกำลังอ่อนและแผ่ไปทางตะวันออกปกคลุมบริเวณทะเลจีนใต้เป็นส่วนใหญ่ ส่งผลทำให้มีลมตะวันออกเฉียงและ ลมตะวันออกเฉียงใต้พัดปกคลุมประเทศไทยตอนบน ลักษณะดังกล่าวทำให้ในช่วงต้นเดือนบริเวณภาคเหนือ และภาคตะวันออกเฉียงเหนือมีอากาศเย็นทั่วไปกับมีอากาศหนาวในบางพื้นที่ ส่วนภาคอื่นๆ มีอากาศเย็น ในหลายพื้นที่ หลังจากนั้นอุณหภูมิสูงขึ้นทั่วไป ส่งผลให้อุณหภูมิเฉลี่ยของเดือนนี้สูงกว่าค่าปกติ โดยเฉพาะ ภาคเหนือและภาคตะวันออกเฉียงเหนือที่สูงกว่าค่าปกติชัดเจน สำหรับฝนประเทศไทยตอนบนมีฝนเป็นระยะๆ ในช่วงกลางเดือนและปลายเดือน จากอิทธิพลของลมตะวันออกเฉียงใต้ที่พัดปกคลุมในช่วง ดังกล่าว โดยเดือนนี้พื้นที่ส่วนใหญ่ของประเทศไทยตอนบนมีปริมาณฝนรวมสูงกว่าค่าปกติ โดยเฉพาะบริเวณ ภาคกลางและภาคตะวันออกเฉียงเหนือที่มีฝนสูงกว่าค่าปกติมาก สำหรับบริเวณภาคใต้มีฝนตกชุกหนาแน่นเป็นระยะๆ เกือบตลอดเดือนกับมีรายงานน้ำท่วมในบางพื้นที่ จากอิทธิพลของมรสุมตะวันออกเฉียงเหนือที่พัดปกคลุม อ่าวไทยและภาคใต้ช่วงต้นเดือน หลังจากนั้นมรสุมตะวันออกเฉียงใต้พัดปกคลุมอ่าวไทยและ ภาคใต้ ประกอบกับมีร่องมรสุมพาดผ่านภาคใต้ตอนล่างเกือบตลอดเดือน อีกทั้งยังมีหย่อมความกดอากาศต่ำ ปกคลุมบริเวณภาคใต้ตอนล่างและชายฝั่งประเทศมาเลเซียในช่วง สำหรับรายละเอียดต่างๆ มีดังนี้

วันที่ 1 - 10 พฤศจิกายน บริเวณความกดอากาศสูงปกคลุมประเทศไทยตอนบนตลอดช่วง กับมี ลมตะวันออกเฉียงพัดปกคลุมบริเวณภาคตะวันออกเฉียงเหนือตอนล่าง ภาคกลางตอนล่าง และภาคตะวันออก ในระยะกลางช่วง ลักษณะดังกล่าวทำให้ประเทศไทยตอนบนมีอากาศเย็นในตอนเช้าโดยเฉพาะ บริเวณ ภาคเหนือและภาคตะวันออกเฉียงเหนือมีอากาศเย็นทั่วไปกับมีอากาศหนาวในบางพื้นที่ อุณหภูมิต่ำที่สุดวัดได้ 13.5 องศาเซลเซียส ที่อำเภออุ้มผาง จังหวัดตาก วันที่ 10 สำหรับบริเวณเทือกเขาและยอดดอยมีอากาศหนาว อุณหภูมิต่ำที่สุด 3.5 องศาเซลเซียส ที่กิ่วแม่ปาน ดอยอินทนนท์ อำเภอจอมทอง จังหวัดเชียงใหม่ เมื่อวันที่ 10 โดยในช่วงนี้บริเวณประเทศไทยตอนบนแทบไม่มีรายงานฝนตก มีเพียงฝนบางพื้นที่ในบางวัน ปริมาณฝนมาก ที่สุดวัดได้ 45.0 มิลลิเมตร ที่อำเภอแหลมฉบัง จังหวัดตราด เมื่อวันที่ 7 สำหรับภาคใต้มีร่องมรสุมพาดผ่าน บริเวณภาคใต้ตอนล่างตลอดช่วง โดยพาดเข้าสู่หย่อมความกดอากาศต่ำบริเวณชายฝั่งประเทศมาเลเซียกับ หย่อมความกดอากาศต่ำที่ปกคลุมทะเลอันดามันตอนล่างและช่องแคบมะละกาในระยะกลางช่วง ประกอบกับ มรสุมตะวันออกเฉียงเหนือและลมตะวันออกเฉียงพัดปกคลุมอ่าวไทย ภาคใต้ และทะเลอันดามันตลอดช่วง ทำให้ ภาคใต้มีฝนตกหนาแน่นในระยะกลางช่วงอยู่ในเกณฑ์ร้อยละ 70 - 90 ของพื้นที่กับมีฝนหนักหลายพื้นที่และมี ฝนหนักมากบางพื้นที่ในช่วงดังกล่าว ส่วนในระยะต้นและปลายช่วงมีฝนร้อยละ 30-60 ของพื้นที่กับมีฝนหนัก ถึงหนักมากบางพื้นที่ ภาคใต้ปริมาณฝนสูงสุด 175.0 มิลลิเมตร ที่อำเภอเวียง จังหวัดนราธิวาส เมื่อวันที่ 10 นอกจากนี้มีรายงานน้ำท่วมบริเวณจังหวัดยะลา เมื่อวันที่ 3 - 4 จังหวัดสงขลา นราธิวาส สตูล เมื่อวันที่ 5 จังหวัดสงขลาและตรัง เมื่อวันที่ 6 กับมีรายงานลมกระโชกแรงบริเวณจังหวัดชุมพร เมื่อวันที่ 5 และจังหวัด นราธิวาส เมื่อวันที่ 6

วันที่ 11 - 20 พฤศจิกายน บริเวณความกดอากาศสูงกำลังอ่อนปกคลุมประเทศไทยตอนบน ในระยะต้นช่วง จากนั้นบริเวณความกดอากาศสูงกำลังอ่อนได้แผ่ปกคลุมประเทศไทยตอนบนและทะเลจีนใต้ ทำให้มีลมตะวันออกเฉียงและลมตะวันออกเฉียงใต้พัดปกคลุมภาคเหนือตอนล่าง ภาคตะวันออกเฉียงเหนือตอนล่าง ภาคกลางและภาคตะวันออก ลักษณะดังกล่าวส่งผลให้บริเวณประเทศไทยตอนบนมีอากาศเย็นในระยะต้นช่วง หลังจากนั้นอุณหภูมิสูงขึ้นโดยทั่วไป แต่ยังคงมีอากาศเย็นในตอนเช้า ส่วนมากบริเวณภาคเหนือตอนบนและ ภาคตะวันออกเฉียงเหนือตอนบน อุณหภูมิต่ำที่สุดวัดได้ 13.0 องศาเซลเซียส ที่สถานีอากาศอุตุนิยมวิทยา เกษตรเชียงราย อำเภอเมือง จังหวัดเชียงราย เมื่อวันที่ 12 สำหรับบริเวณเทือกเขายอดดอยมีอากาศหนาว อุณหภูมิต่ำที่สุด 4.6 องศาเซลเซียส ที่กิ่วแม่ปาน ดอยอินทนนท์ อำเภอจอมทอง จังหวัดเชียงใหม่ เมื่อวันที่ 11 สำหรับฝนพบว่าภาคเหนือ ภาคตะวันออกเฉียงเหนือตอนล่าง ภาคกลางและภาคตะวันออกมีฝนร้อยละ 20

ส่วนมากในระยะกลางและปลายช่วง ปริมาณฝนมากที่สุดประเทศไทยตอนบนวัดได้ 92.0 มิลลิเมตร ที่ทำการไปรษณีย์เชียงใหม่ จังหวัดเชียงราย เมื่อวันที่ 15 สำหรับภาคใต้ได้รับอิทธิพลจากร่องมรสุมที่พาดผ่านภาคใต้ตอนล่างตลอดช่วง กับมีลมตะวันออกเฉียงใต้พัดปกคลุมอ่าวไทยและภาคใต้ นอกจากนี้มีหย่อมความกดอากาศต่ำปกคลุมบริเวณช่องแคบมะละกาและภาคใต้ตอนล่างในระยะกลางช่วง ส่งผลทำให้ภาคใต้มีฝนตกชุกหนาแน่น โดยมีฝนร้อยละ 60-90 ของพื้นที่เกือบตลอดช่วงกับมีฝนหนักถึงหนักมากหลายพื้นที่ส่วนมากทางฝั่งตะวันออกของภาค ปริมาณฝนสูงสุด 146.4 มิลลิเมตร ที่อำเภอเมือง จังหวัดภูเก็ต เมื่อวันที่ 15 และมีรายงานน้ำท่วมบริเวณจังหวัดยะลาและนราธิวาส เมื่อวันที่ 11-14 จังหวัดสงขลาและปัตตานี เมื่อวันที่ 11-17 และจังหวัดพัทลุง เมื่อวันที่ 15

วันที่ 21 - 30 พฤศจิกายน ช่วงนี้บริเวณความกดอากาศสูงที่ปกคลุมประเทศไทยตอนบนมีกำลังอ่อนและปกคลุมทะเลจีนใต้เป็นส่วนใหญ่ ประกอบกับมีลมตะวันออกเฉียงใต้พัดปกคลุมภาคตะวันออกเฉียงเหนือตอนล่าง ภาคกลางและภาคตะวันออกในระยะกลางและปลายช่วง ส่งผลทำให้ประเทศไทยตอนบนมีอากาศไม่หนาวเย็นมากนัก มีเพียงบริเวณภาคเหนือตอนบนและบางพื้นที่ของภาคตะวันออกเฉียงเหนือตอนบนที่มีอากาศเย็น อุณหภูมิต่ำที่สุดวัดได้ 16.4 องศาเซลเซียส สถานีอากาศอุตุวิทยายุทธศาสตร์เชียงราย อำเภอเมือง จังหวัดเชียงราย เมื่อวันที่ 23 ส่วนบริเวณเทือกเขายอดดอยมีอากาศหนาว อุณหภูมิต่ำที่สุด 6.9 องศาเซลเซียส ที่ดอยอินทนนท์ อำเภอจอมทอง จังหวัดเชียงใหม่ เมื่อวันที่ 23 สำหรับในช่วงนี้บริเวณประเทศไทยตอนบนมีฝนเพิ่มขึ้นในทุกภาค โดยเฉพาะภาคตะวันออกเฉียงเหนือ ภาคกลางและภาคตะวันออกที่มีฝนร้อยละ 60-90 ของพื้นที่กับมีฝนหนักถึงหนักมากบางพื้นที่ในระยะกลางช่วง ปริมาณฝนมากที่สุดประเทศไทยตอนบนวัดได้ 147.5 มิลลิเมตร ที่อำเภอเมือง จังหวัดระยอง เมื่อวันที่ 23 และมีรายงานน้ำท่วมบริเวณจังหวัดระยอง เมื่อวันที่ 24 และจังหวัดสุพรรณบุรี เมื่อวันที่ 25 และ 26 กับมีรายงานลมกระโชกแรงบริเวณจังหวัดอ่างทอง สิงห์บุรี อุทัยธานี และสุพรรณบุรี เมื่อวันที่ 30 สำหรับภาคใต้ได้รับอิทธิพลจากร่องมรสุมที่พาดผ่านภาคใต้ตลอดช่วง ประกอบกับหย่อมความกดอากาศต่ำที่ปกคลุมบริเวณชายฝั่งประเทศเวียดนามตอนล่างและกัมพูชาได้เคลื่อนเข้าปกคลุมอ่าวไทยตอนบนและภาคตะวันออกในวันที่ 23 และเคลื่อนเข้าปกคลุมภาคใต้ตอนบนในวันที่ 24 ทำให้ภาคใต้มีฝนตกชุกหนาแน่น โดยเฉพาะในระยะครึ่งแรกของสัปดาห์ ปริมาณฝนสูงสุด 224.1 มิลลิเมตร ที่สวนพฤกษศาสตร์ภาคใต้เขาช่อง กิ่งอำเภอนาโยง จังหวัดตรัง เมื่อวันที่ 23 และมีรายงานน้ำท่วมบริเวณจังหวัดนครศรีธรรมราช เมื่อวันที่ 22 และจังหวัดตรัง เมื่อวันที่ 23 และจังหวัดสุราษฎร์ธานี เมื่อวันที่ 23 และ 26

อุณหภูมิเฉลี่ยเดือนนี้สูงกว่าค่าปกติในเกือบทุกภาค มีเพียงภาคใต้ที่อุณหภูมิลดต่ำกว่าค่าปกติ อุณหภูมิต่ำที่สุดวัดได้ 13.0 องศาเซลเซียส ที่สถานีอากาศเกษตรเชียงราย จังหวัดเชียงราย เมื่อวันที่ 12 สำหรับอุณหภูมิสูงที่สุด 36.7 องศาเซลเซียส ที่อำเภอเมือง จังหวัดเพชรบูรณ์ เมื่อวันที่ 15 และที่สถานีอากาศเกษตรอุบลราชธานี อำเภอสว่างวีระวงศ์ จังหวัดอุบลราชธานี เมื่อวันที่ 18

เดือนนี้บริเวณประเทศไทยมีปริมาณฝนสูงกว่าค่าปกติในเกือบทุกภาคดังนี้ ภาคเหนือ 40.7 มิลลิเมตร (51%) ภาคตะวันออกเฉียงเหนือ 35.9 มิลลิเมตร (195%) ภาคกลาง 52.7 มิลลิเมตร (166%) ภาคตะวันออก 59.2 มิลลิเมตร (123%) และภาคใต้ฝั่งตะวันตก 71.7 มิลลิเมตร (37%) มีเพียงภาคใต้ฝั่งตะวันออกที่ปริมาณฝนต่ำกว่าค่าปกติ 25.1 มิลลิเมตร (7%)

หมายเหตุ : ข้อมูลฝน อุณหภูมิ และภัยธรรมชาติเป็นเพียงรายงานเบื้องต้น

ศูนย์ภูมิอากาศ กองพัฒนาอุตุวิทยามหาวิทยาลัย
กรมอุตุวิทยามหาวิทยาลัย
7 ธันวาคม 2565

Monthly Current Report
Rainfall and Accumulative Rainfall
November 2022

Northern Thailand

Station	Temperature (°c)		Rainfall (mm)		Accumulative rainfall (mm) Since 1 January	
	Mean	Above or below normal	Actual	Above or below normal	Actual	Above or below normal
Chiang Rai	24.6	1.7	73.6	28.8	2007.8	304.9
Mae Hong Son	25.1	0.9	15.2	-24.4	1488.2	202.1
Phayao	24.8	1.6	11.0	-24.4	1589.9	456.0
Chiang Mai	26.3	1.7	16.0	-24.9	1831.2	706.1
Tha Wang Pha	25.4	1.7	25.8	2.7	1738.3	293.3
Nan	25.8	1.3	41.4	25.6	1483.9	232.5
Lamphun	25.7	1.3	37.3	1.1	1424.8	371.9
Lampang	25.6	0.9	25.8	4.5	1256.3	160.0
Mae Sariang	25.4	0.9	73.1	50.9	1393.5	231.1
Phrae	26.1	1.2	3.1	-19.6	1256.2	94.9
Uttaradit	27.4	1.0	1.7	-17.6	1361.6	-5.1
Bhumibol Dam	25.9	0.7	67.5	39.5	1336.2	298.4
Tak	26.4	0.6	95.8	61.7	1537.9	495.1
Mae Sot	26.0	0.9	6.8	-12.6	1509.0	-4.8
Umphang	23.5	1.0	16.7	-9.3	1777.6	299.8
Phitsanulok	27.2	0.3	52.5	20.8	1627.6	321.4
Lom Sak	26.8	0.9	32.8	19.5	1081.5	51.0
Phetchabun	27.1	1.0	44.3	32.3	1192.3	54.1
Wichian Buri	27.5	0.8	97.0	73.1	1810.8	561.3
Kamphaeng Phet	27.1	0.7	76.7	49.2	1822.4	541.5
Over the area	26.0	1.1	40.7	13.8 51%	1526.4	283.2 23%

Northeastern Thailand

Station	Temperature (°c)		Rainfall (mm)		Accumulative rainfall (mm) Since 1 January	
	Mean	Above or below normal	Actual	Above or below normal	Actual	Above or below normal
Nong Khai	27.3	2.0	43.6	28.0	2086.4	403.8
Loei	25.5	1.3	28.2	6.9	1630.6	386.0
Udon Thani	26.7	1.4	32.4	18.4	1448.4	9.3
Nakhon Phanom	26.8	1.7	29.7	22.2	1877.8	-454.8
Sakon Nakhon	26.5	1.6	22.9	9.4	1317.2	-334.1
Mukdahan	26.8	1.7	51.4	41.5	1562.2	75.6
Khon Kaen	26.8	1.3	47.0	25.5	1765.4	539.1
Kosum Phisai	27.4	1.6	26.4	11.2	1537.5	224.8
Roi Et	27.4	1.9	56.9	42.0	1663.5	306.9
Chaiyaphum	27.2	1.1	94.8	78.8	1716.8	571.9
Ubon Ratchathani	27.2	1.2	25.6	3.8	2450.5	831.5
Tha Tum	27.0	1.0	37.1	18.1	1202.0	-131.0
Surin	27.3	1.5	43.6	13.9	2256.2	825.8
Nakhon Ratchasima	27.0	1.0	63.8	44.2	1357.0	236.7
Chok Chai	26.7	1.1	171.7	147.8	1355.2	303.8
Nang Rong	26.2	0.8	94.4	63.2	2052.1	828.4
Over the area	26.9	1.4	54.3	35.9 195%	1704.9	289.0 20%

- NOTES :
- 1) Mean temperature is the average of daily dry-bulb temperature
 - 2) "T" is trace, rainfall amount less than 0.1 mm.
 - 3) "blank" is incomplete data.
 - 4) Temperature and rainfall are preliminary data.

Monthly Current Report
Rainfall and Accumulative Rainfall
November 2022

Central Thailand

Station	Temperature (°c)		Rainfall (mm)		Accumulative rainfall (mm) Since 1 January	
	Mean	Above or below normal	Actual	Above or below normal	Actual	Above or below normal
Nakhon Sawan	27.7	0.7	111.0	89.0	1692.6	538.8
Bua Chum	27.0	0.9	31.8	16.2	1339.6	240.6
Lop Buri	28.0	0.4	124.8	94.7	1300.5	212.5
Suphan Buri	28.5	1.2	104.9	61.7	1359.2	387.8
Thong Pha Phum	26.4	0.6	32.1	11.4	1690.1	-66.3
Kanchanaburi	27.8	0.9	51.2	6.6	1553.3	506.8
Bangkok Airport	28.4	0.2	102.6	69.3	1671.3	208.6
Bangkok Metropolis	28.7	0.3	117.9	73.3	2544.5	853.9
Over the area	27.8	0.6	84.5	52.7 166%	1643.9	360.1 28%

Eastern Thailand

Station	Temperature (°c)		Rainfall (mm)		Accumulative rainfall (mm) Since 1 January	
	Mean	Above or below normal	Actual	Above or below normal	Actual	Above or below normal
Prachin Buri	28.5	0.5	71.3	46.3	2017.6	256.3
Kabin Buri	27.2	0.3	31.0	1.0	1751.3	194.9
Aranyaprathet	27.9	0.7	44.2	12.0	1603.9	284.2
Chon Buri	28.5	0.3	91.4	54.0	1465.1	179.6
Ko Sichang	27.2	-0.3	43.4	1.9	1472.1	325.7
Pattaya	27.3	0.2	118.7	62.1	1541.2	447.1
Sattahip	27.2	0.0	79.0	6.9	1778.9	451.3
Rayong	27.3	-0.2	292.6	248.3	1998.9	599.7
Chanthaburi	27.8	0.5	155.4	98.1	3299.0	315.8
Khlong Yai	27.5	-0.2	147.1	61.9	4948.9	50.2
Over the area	27.6	0.1	107.4	59.2 123%	2187.7	310.4 17%

- NOTES :
- 1) Mean temperature is the average of daily dry-bulb temperature
 - 2) "T" is trace, rainfall amount less than 0.1 mm.
 - 3) "blank" is incomplete data.
 - 4) Temperature and rainfall are preliminary data.

Monthly Current Report
Rainfall and Accumulative Rainfall
November 2022

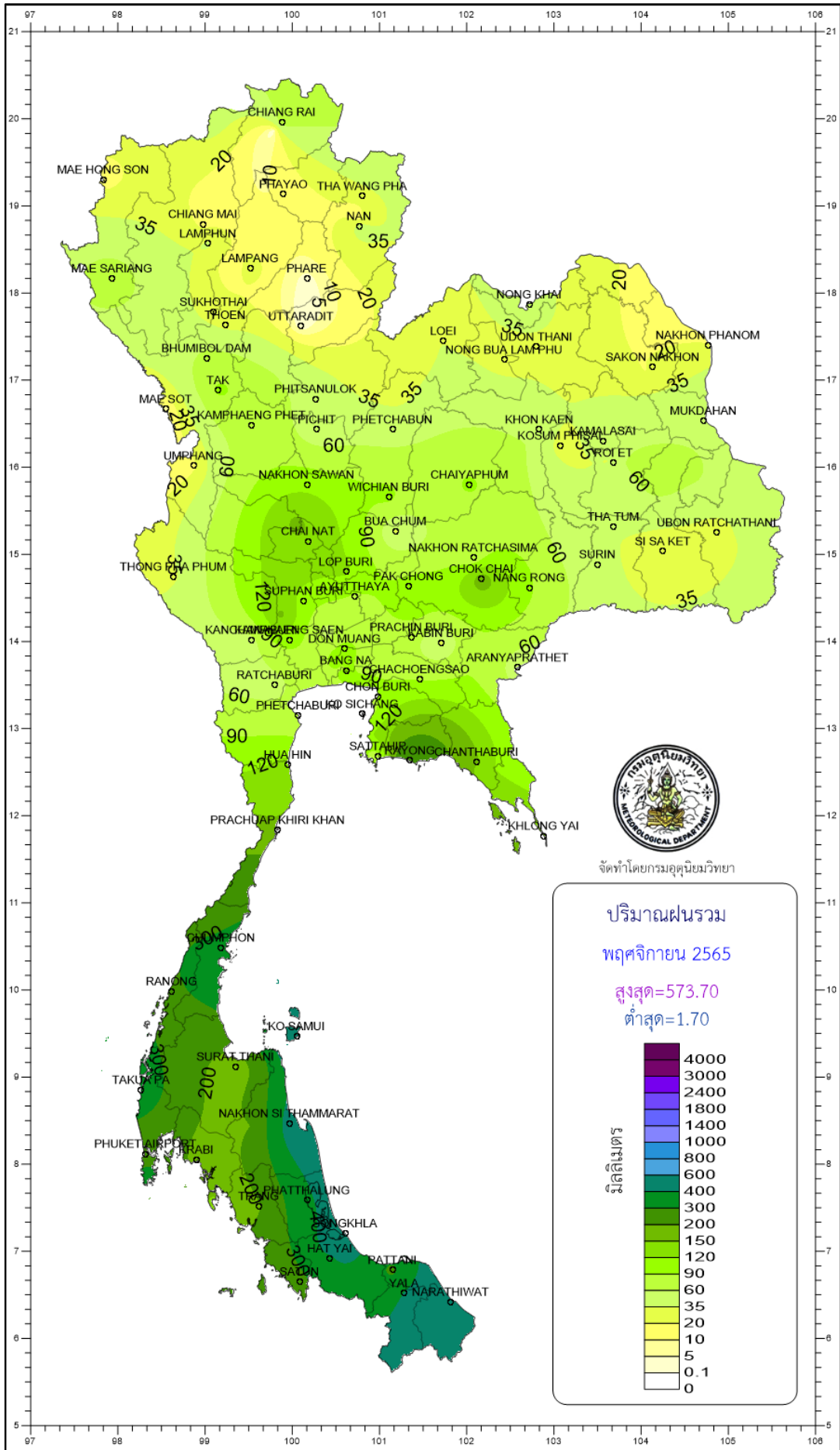
Southern Thailand, east coast

Station	Temperature (°c)		Rainfall (mm)		Accumulative rainfall (mm) Since 1 January	
	Mean	Above or below normal	Actual	Above or below normal	Actual	Above or below normal
Phetchaburi	27.8	0.4	67.9	3.7	1132.0	166.8
Hua Hin	27.7	0.3	131.4	58.6	1222.0	298.0
Prachuap Khiri Khan	27.1	0.1	157.5	30.0	1691.1	601.7
Chumphon	26.5	0.0	316.8	58.2	2523.1	758.3
Surat Thani	26.2	-0.1	147.9	-106.9	1681.3	249.6
Ko Samui	26.7	-0.4	573.7	129.1	2570.3	839.1
Nakhon Si Thammarat	26.5	0.2	446.2	-191.3	2963.2	766.7
Songkhla	27.1	0.1	435.8	-152.1	1936.1	155.5
Hat Yai Airport	26.4	0.1	360.1	35.8	1866.7	385.7
Pattani Airport	27.0	0.4	280.5	-120.0	2043.8	484.6
Narathiwat	26.8	0.5	569.5	-20.7	2870.2	743.8
Over the area	26.9	0.2	317.0	-25.1 -7%	2045.4	495.3 32%

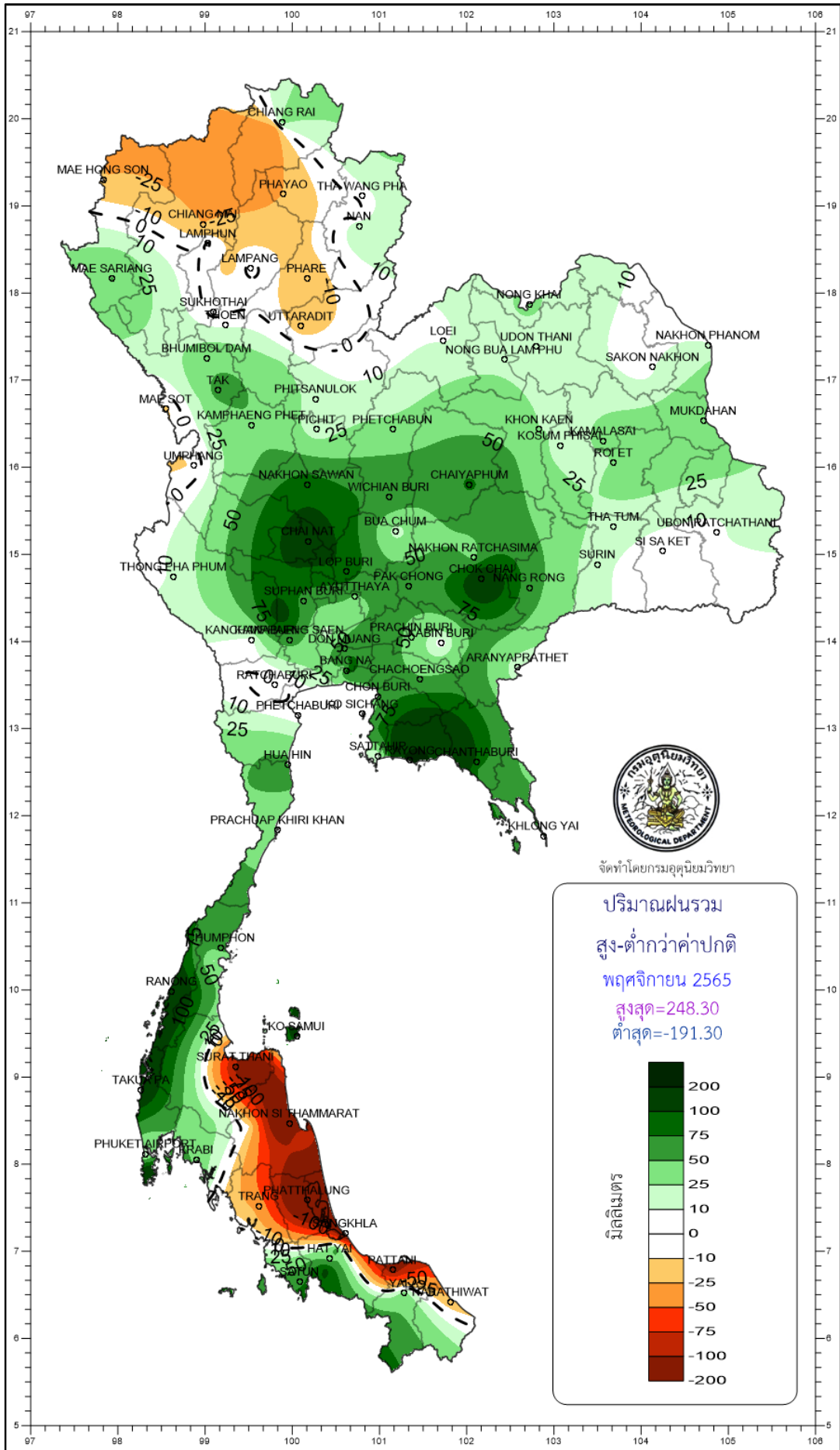
Southern Thailand, west coast

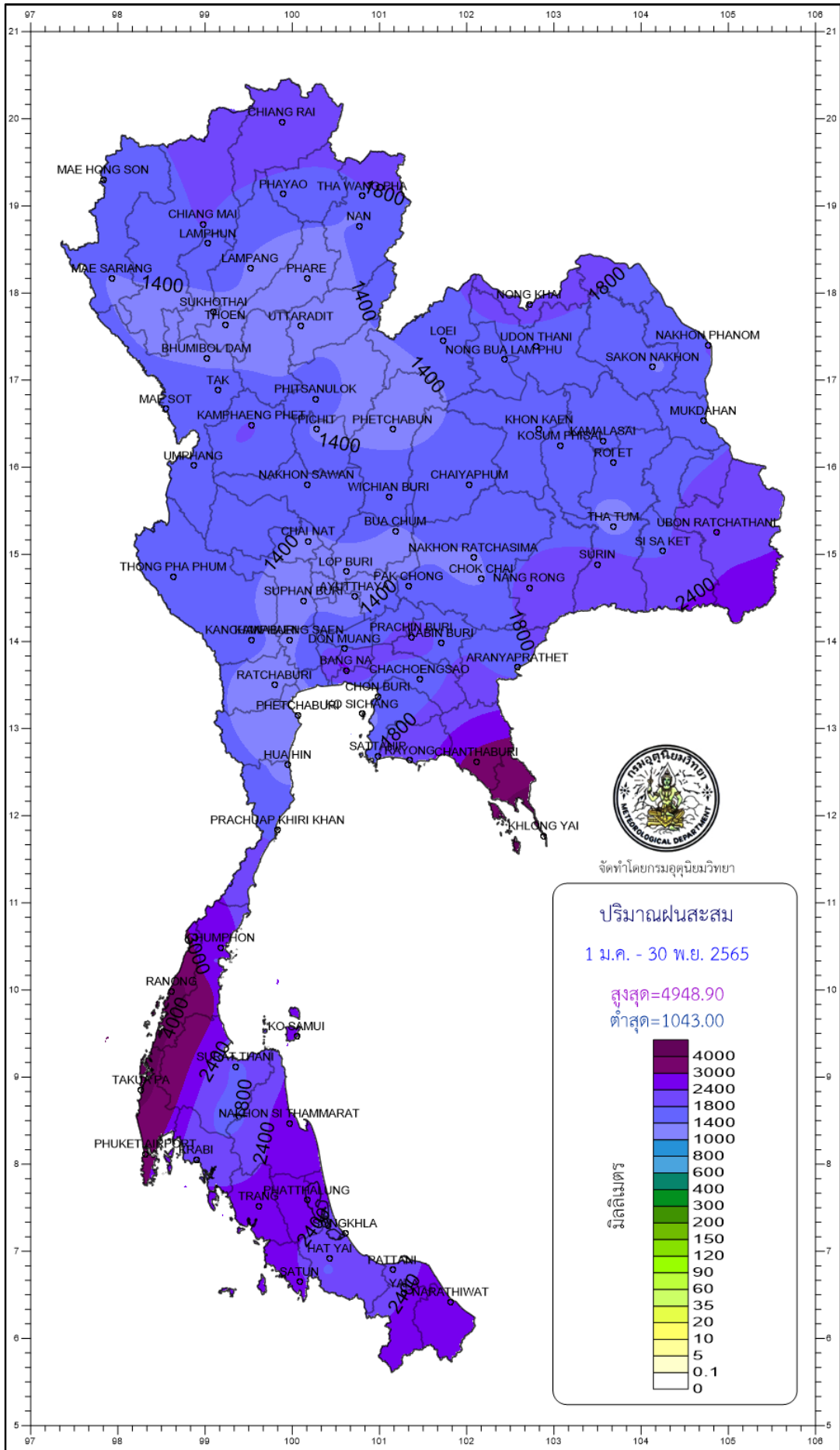
Station	Temperature (°c)		Rainfall (mm)		Accumulative rainfall (mm) Since 1 January	
	Mean	Above or below normal	Actual	Above or below normal	Actual	Above or below normal
Ranong	26.6	-0.3	289.9	159.8	4638.5	513.9
Takua Pa	26.7	0.0	367.6	135.9	4405.7	611.6
Phuket	27.9	-0.1	344.1	165.9	2945.0	755.5
Phuket Airport	27.2	0.0	232.3	13.3	3258.3	680.4
Ko Lanta	27.3	0.1	142.2	-6.2	2701.8	546.9
Trang Airport	26.8	0.1	193.5	-32.7	2643.2	541.4
Satun	27.2	0.0	284.3	66.5	2562.7	311.9
Over the area	27.1	0.0	264.8	71.7 37%	3307.9	565.9 21%

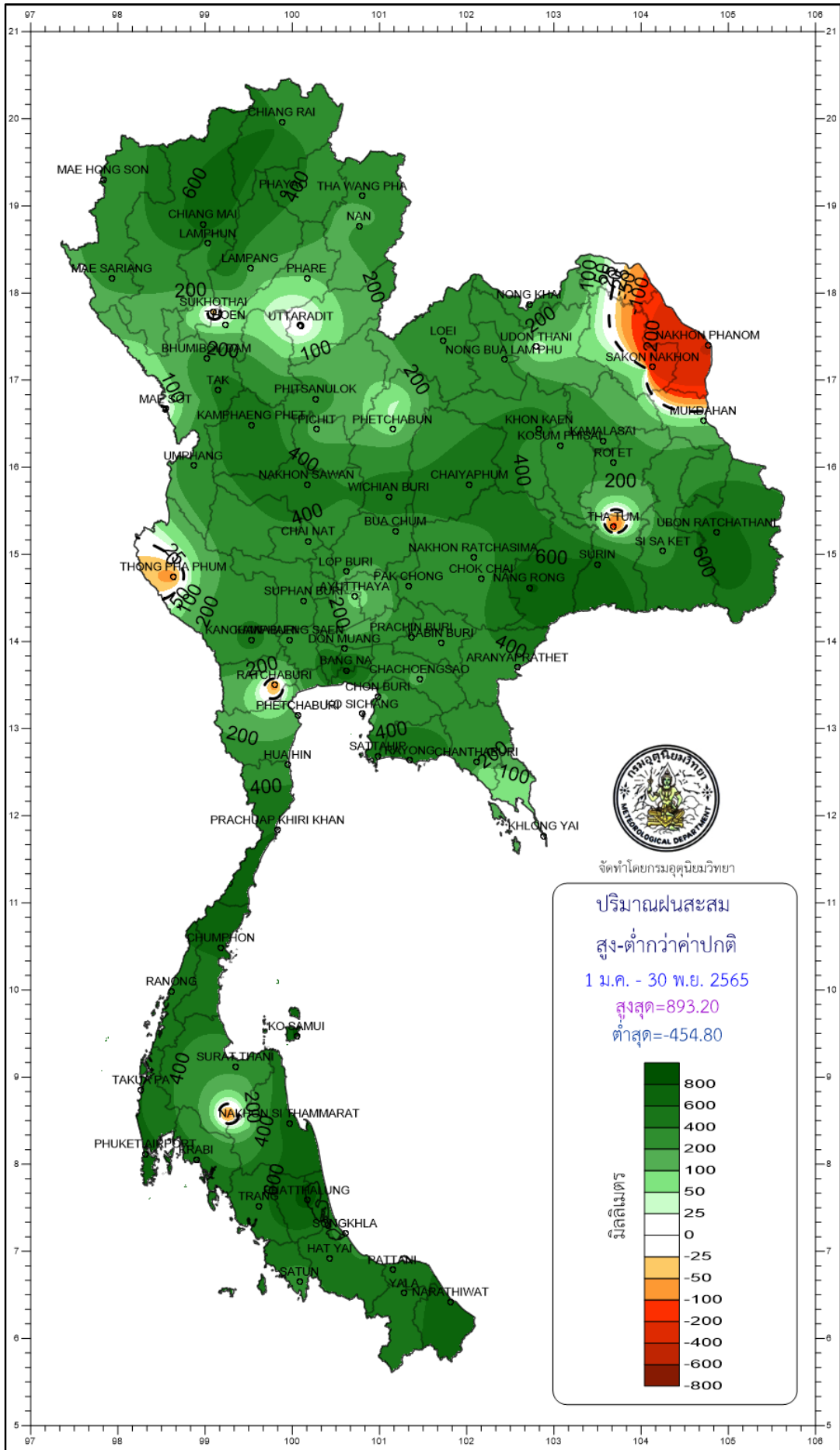
- NOTES :
- 1) Mean temperature is the average of daily dry-bulb temperature
 - 2) "T" is trace, rainfall amount less than 0.1 mm.
 - 3) "blank" is incomplete data.
 - 4) Temperature and rainfall are preliminary data.



จัดทำโดยกรมอุตุนิยมวิทยา

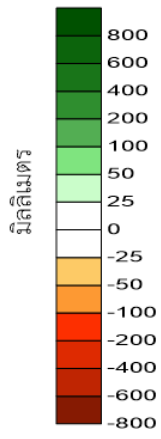


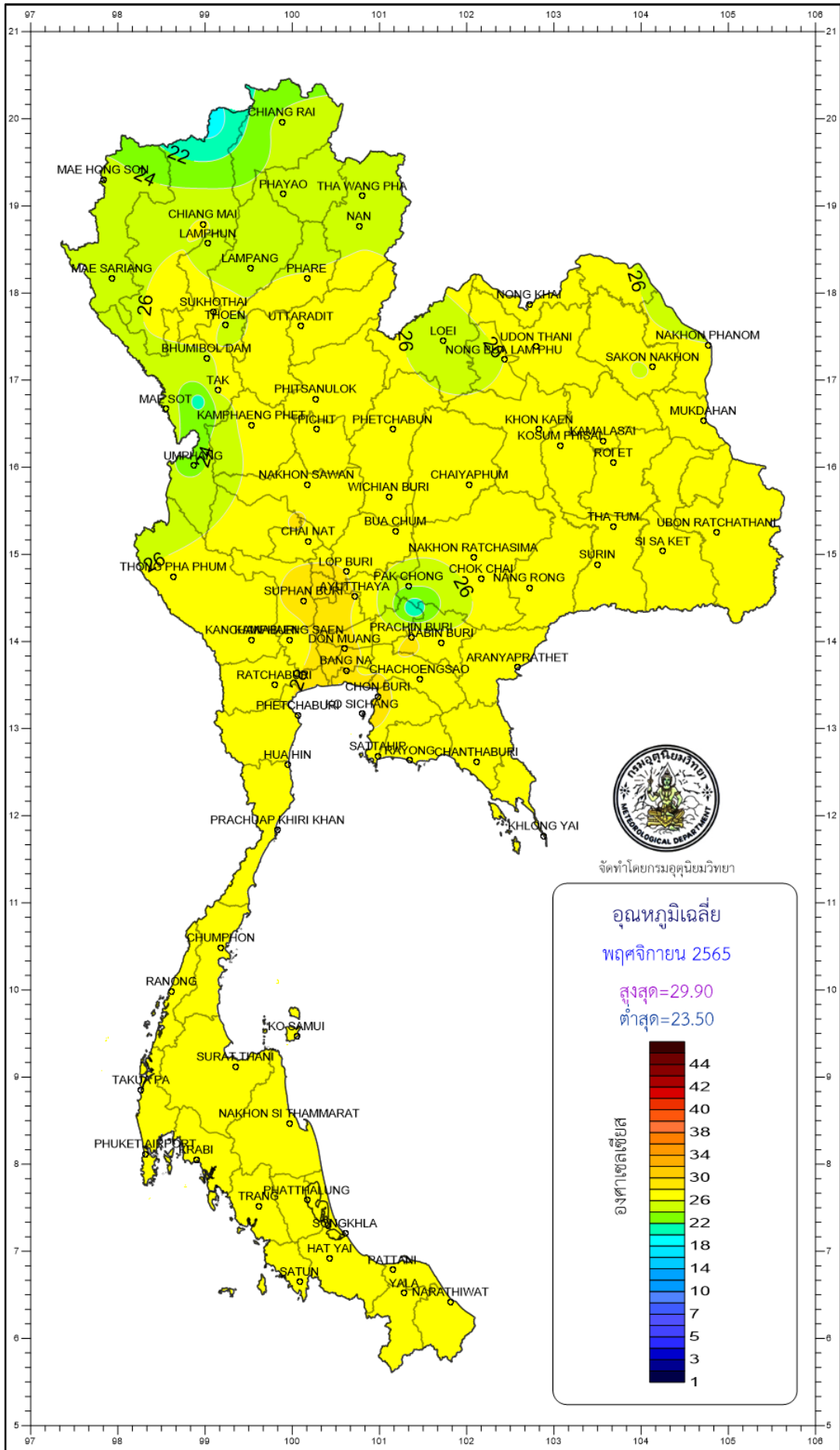


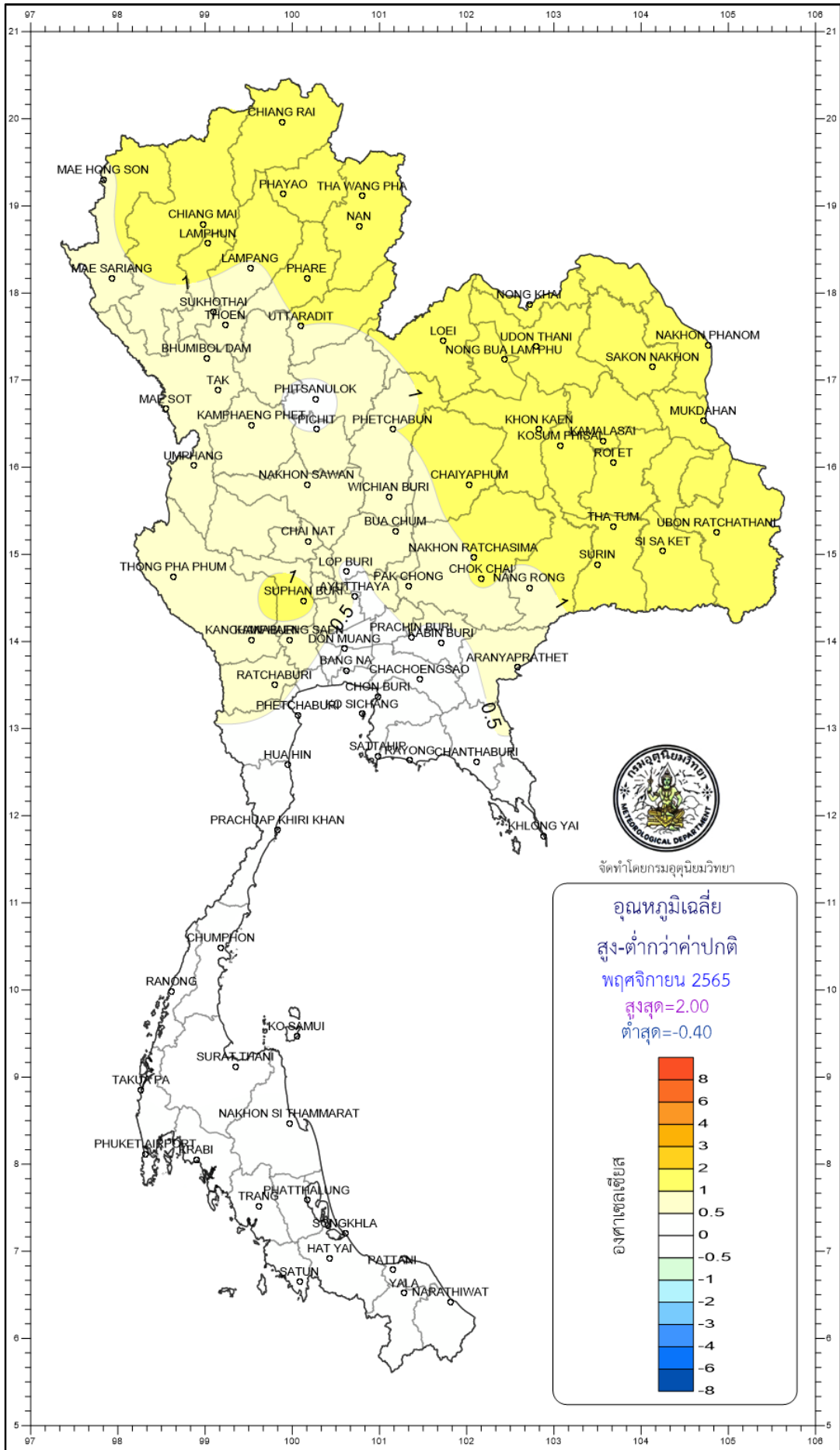


จัดทำโดยกรมอุตุนิยมวิทยา

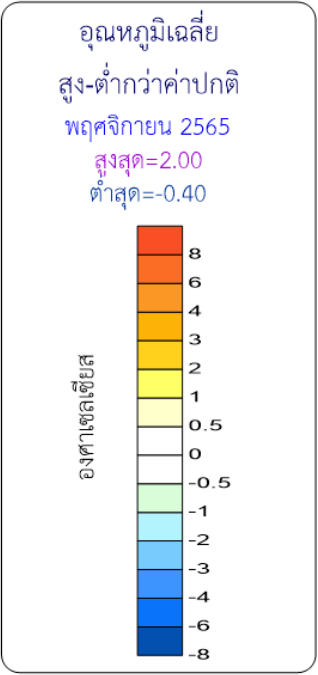
ปริมาณฝนสะสม
สูง-ต่ำกว่าค่าปกติ
1 ม.ค. - 30 พ.ย. 2565
สูงสุด=893.20
ต่ำสุด=-454.80

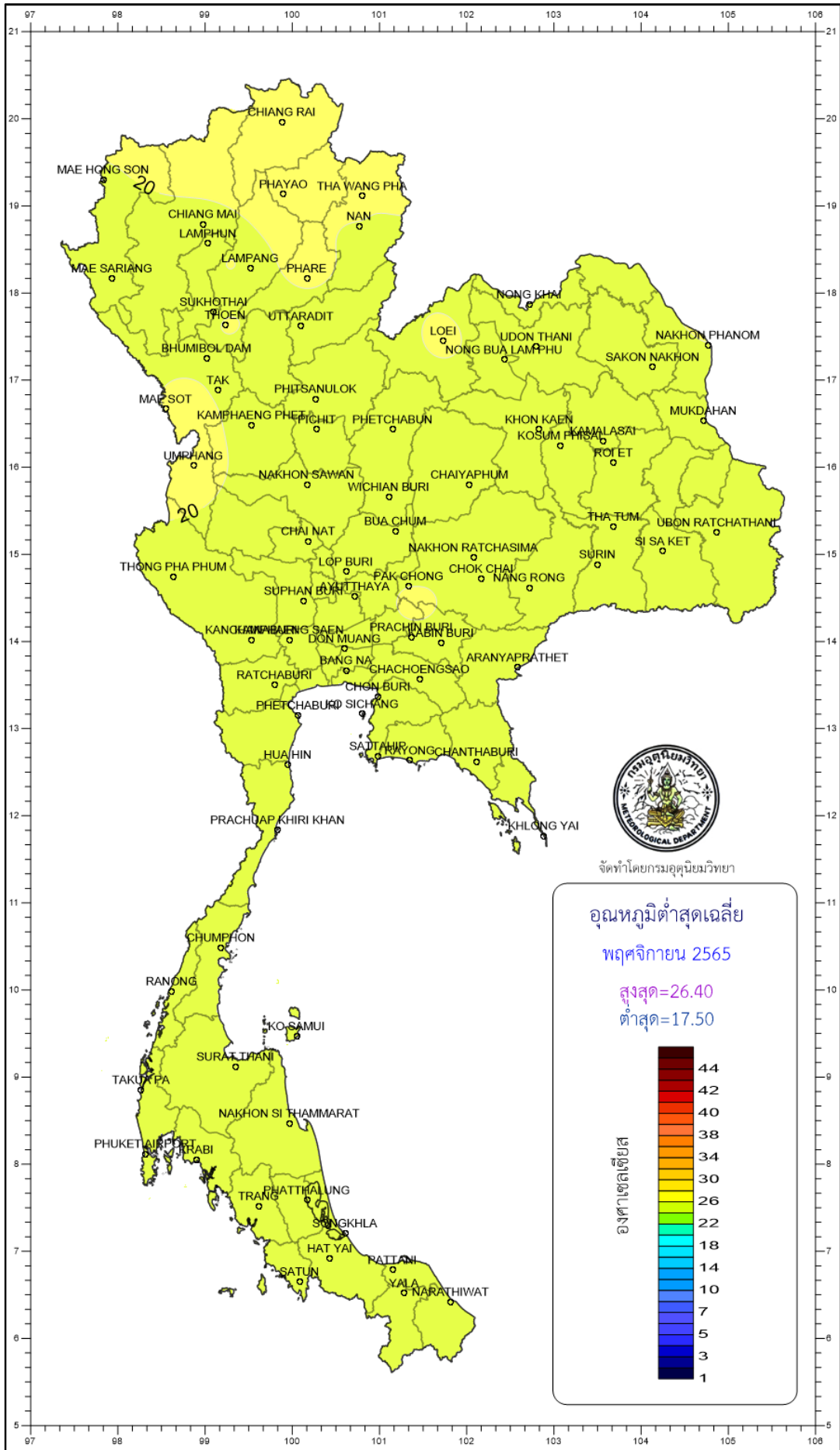


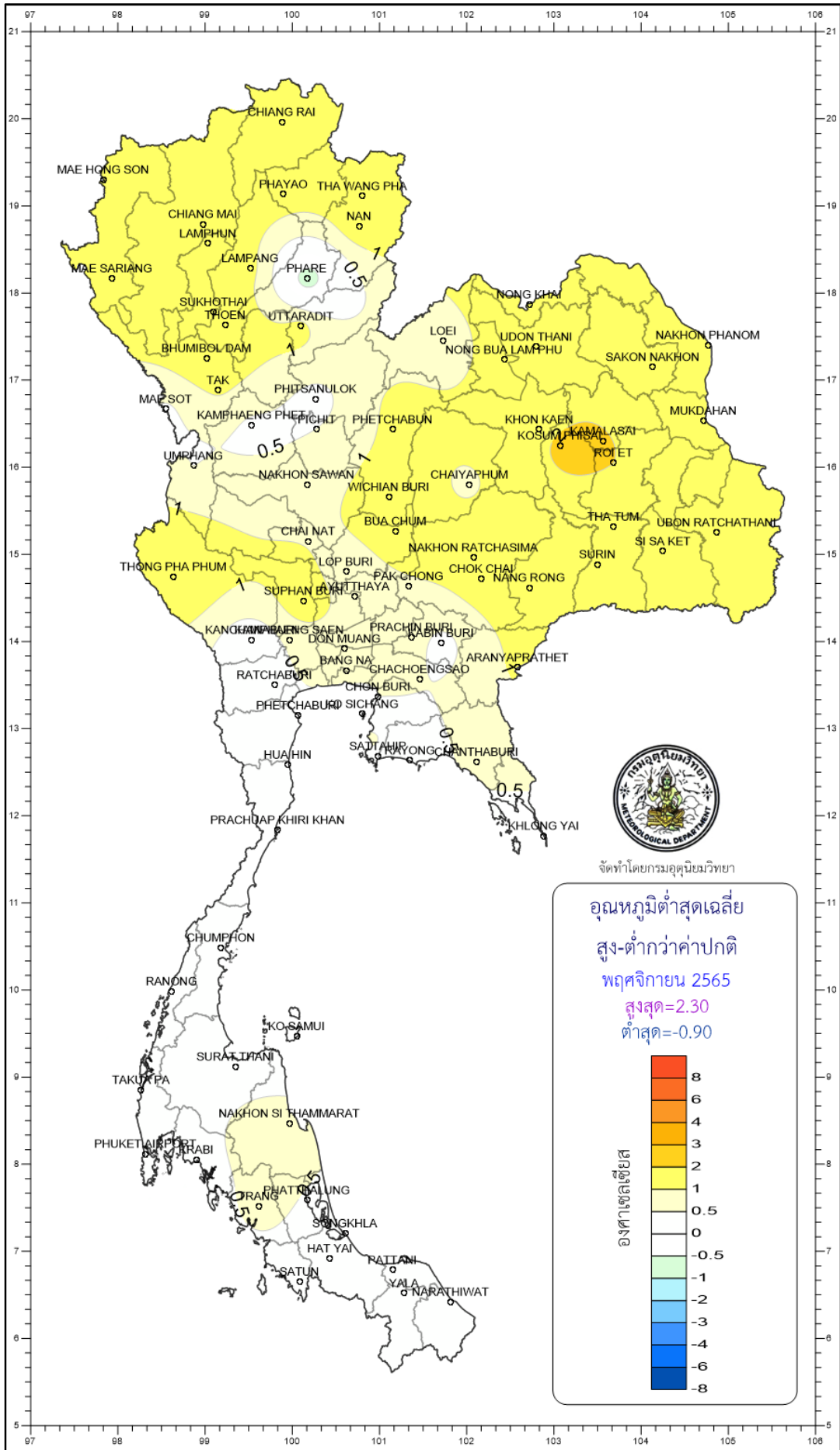




จัดทำโดยกรมอุตุนิยมวิทยา







จัดทำโดยกรมอุตุนิยมวิทยา

