

ลักษณะอากาศประจำถิ่นของประเทศไทยเดือนมีนาคม

คาบ 72 ปี (พ.ศ.2494-2565)

เดือนมีนาคมอยู่ในช่วงฤดูร้อนซึ่งมีอากาศร้อนและแห้ง ความชื้นในอากาศมีน้อย และมีอากาศร้อนจัดเป็นบางวันโดยเฉพาะในบริเวณประเทศไทยตอนบน โดยปกติท้องฟ้าโปร่งและแจ่มใส แต่บางครั้งมีมวลอากาศเย็นจากประเทศจีนแผ่ลงมาปกคลุมถึงประเทศไทยตอนบน ทำให้เกิดการปะทะกันของมวลอากาศเย็นกับมวลอากาศร้อนที่ปกคลุมประเทศไทย ก่อให้เกิดพายุฝนฟ้าคะนองรุนแรง หรือที่เรียกว่าพายุฤดูร้อนขึ้น ซึ่งมีลักษณะลมกระโชกแรงและฝนตกหนักในระหว่างบ่ายถึงค่ำ บางครั้งมีฟ้าผ่าและลูกเห็บตกโดยเฉพาะในภาคเหนือและภาคตะวันออกเฉียงเหนือ พายุฤดูร้อนมักเกิดในช่วงระยะเวลาสั้น ๆ เป็นบริเวณแคบ แต่ลมกระโชกแรงเกิดขึ้นฉับพลัน มีความรุนแรงถึงขั้นทำความเสียหายให้แก่ชีวิตและทรัพย์สิน

สถิติปริมาณฝนของประเทศไทยประจำเดือนมีนาคม

คาบ 72 ปี (พ.ศ.2494-2565)

ภาค	ปริมาณฝน (มม.)		ปริมาณฝนมากที่สุด (มม.)					
	ค่าเฉลี่ย	จำนวนวัน	มากที่สุด ใน 1 วัน	สถานที่	วัน เดือน ปี	มากที่สุด ใน 1 เดือน	สถานที่	พ.ศ.
เหนือ	29.8	3.1	165.7	กภข.ศรีสำโรง จ.สุโขทัย	3 มี.ค.2564	282.9	อ.เมือง จ.กำแพงเพชร	2565
ตะวันออกเฉียงเหนือ	42.7	4.9	177.0	อ.โกสุมพิสัย จ.มหาสารคาม	31 มี.ค.2532	265.6	อ.เมือง จ.ชัยภูมิ	2551
กลาง	38.3	3.4	148.3	อ.เมือง จ.ลพบุรี	27 มี.ค.2537	271.2	อ.เมือง จ.ลพบุรี	2500
ตะวันออก	65.3	5.9	157.4	กภข.พลิว อ.ขลุง จ.จันทบุรี	2 มี.ค.2540	317.6	อ.เมือง จ.ระยอง	2544
ใต้ฝั่งตะวันออก	63.2	5.1	414.7	อ.เกาะสมุย จ.สุราษฎร์ธานี	28 มี.ค.2554	1543.7	อ.เมือง จ.นครศรีธรรมราช	2554
ใต้ฝั่งตะวันตก	86.2	7.1	185.4	ท่าอากาศยานภูเก็ต จ.ภูเก็ต	29 มี.ค.2554	561.3	อ.ตะกั่วป่า จ.พังงา	2554
กรุงเทพมหานคร	39.1	3.6	94.0	ท่าอากาศยานกรุงเทพ เขตดอนเมือง	25 มี.ค.2558	273.6	กภข.บางนา เขตบางนา	2546
ประเทศไทย	48.8	4.6	414.7	อ.เกาะสมุย จ.สุราษฎร์ธานี	28 มี.ค.2554	1543.7	อ.เมือง จ.นครศรีธรรมราช	2554

สถิติอุณหภูมิของประเทศไทยประจำเดือนมีนาคม

คาบ 72 ปี (พ.ศ.2494-2565)

ภาค	อุณหภูมิ (°ซ)			อุณหภูมิต่ำที่สุด (°ซ)			อุณหภูมิสูงที่สุด (°ซ)		
	เฉลี่ย	สูงสุด เฉลี่ย	ต่ำสุด เฉลี่ย	อุณหภูมิ	วัน เดือน ปี	สถานที่	อุณหภูมิ	วัน เดือน ปี	สถานที่
เหนือ	27.7	36.0	20.2	6.0	5 มี.ค.2529	อ.เมือง จ.เชียงราย	42.9	30, 31 มี.ค.2563	อ.เถิน จ.ลำปาง
ตะวันออกเฉียงเหนือ	28.3	35.1	22.3	5.5	3 มี.ค.2529	กกช.สกลนคร จ.สกลนคร	42.8	31 มี.ค.2548	อ.เมือง จ.หนองคาย
กลาง	29.5	35.4	24.2	11.2	3 มี.ค.2506	อ.เมือง จ.กาญจนบุรี	42.4	17 มี.ค.2541	อ.ชัยบาดาล จ.ลพบุรี
ตะวันออก	28.8	33.9	24.6	13.7	1 มี.ค.2506	อ.อรัญประเทศ จ.สระแก้ว	40.9	17 มี.ค.2559	อ.เมือง จ.สระแก้ว
ใต้ฝั่งตะวันออก	27.8	32.6	23.6	15.6	6 มี.ค.2512	อ.เมือง จ.สุราษฎร์ธานี	40.8	25 มี.ค.2556	กกช.หนองพลับ อ.หัวหิน จ.ประจวบคีรีขันธ์
ใต้ฝั่งตะวันตก	28.5	34.2	23.6	13.0	9 มี.ค.2521	อ.เมือง จ.สตูล	40.5	29 มี.ค.2535	ท่าอากาศยานตรัง จ.ตรัง
กรุงเทพมหานคร	29.3	34.4	25.2	14.9	3 มี.ค.2529	ท่าอากาศยานกรุงเทพฯ เขตดอนเมือง	40.1	26 มี.ค.2556	ศูนย์ประชุมแห่งชาติสิริกิติ์ เขตคลองเตย
ประเทศไทย	28.3	34.8	22.6	6.0	5 มี.ค.2529	อ.เมือง จ.เชียงราย	42.9	30, 31 มี.ค.2563	อ.เถิน จ.ลำปาง

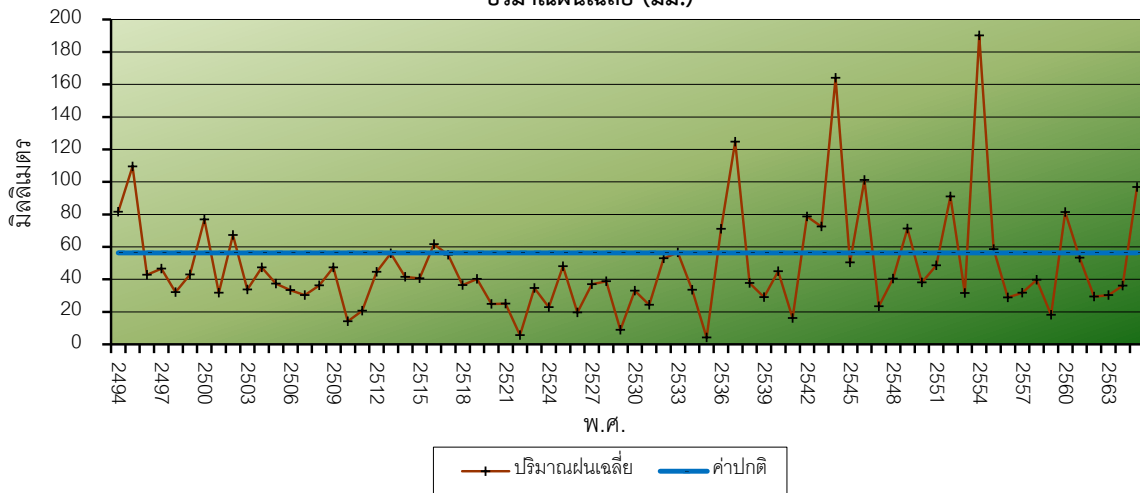
หมายเหตุ : กกช. หมายถึง สถานีอากาศเกษตร

ศูนย์ภูมิอากาศ กองพัฒนาอตุณิยมวิทยา
กรมอุตุนิยมวิทยา

สถิติปริมาณฝนเฉลี่ยและอุณหภูมิเฉลี่ย ของประเทศไทย

ประจำเดือนมีนาคม

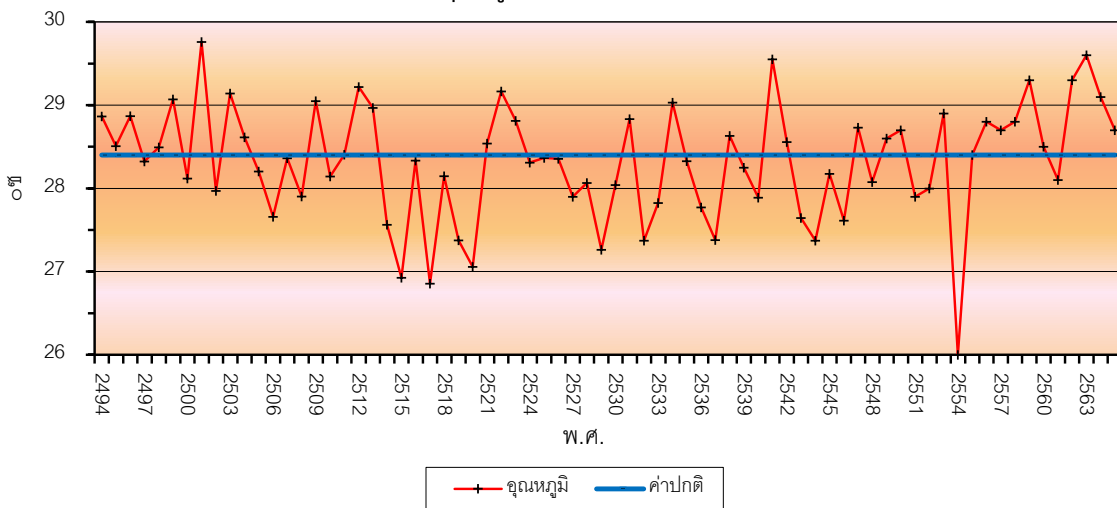
ปริมาณฝนเฉลี่ย (มม.)



รูปที่ 1 แสดงปริมาณฝนเฉลี่ยของประเทศไทย เดือนมีนาคม เปรียบเทียบกับค่าปกติ

โดยปริมาณฝนเฉลี่ยมากที่สุด 190.1 มม. เมื่อปีพ.ศ.2554 และน้อยที่สุด 4.1 มม. เมื่อปีพ.ศ.2535

อุณหภูมิเฉลี่ย (องศาเซลเซียส)



รูปที่ 2 แสดงอุณหภูมิเฉลี่ยของประเทศไทย เดือนมีนาคม เปรียบเทียบกับค่าปกติ

โดยอุณหภูมิเฉลี่ยสูงที่สุด 29.8 °ซ. เมื่อปีพ.ศ. 2501 และอุณหภูมิเฉลี่ยต่ำที่สุด 26 °ซ. เมื่อปีพ.ศ. 2554

หมายเหตุ ค่าปกติ คือ ค่าเฉลี่ยในคาบ 30 ปี (พ.ศ. 2534 - 2563)