

สภาวะอากาศประเทศไทย เดือนมีนาคม 2566

เดือนมีนาคมปีนี้ ในช่วงต้นเดือนบริเวณประเทศไทยตอนบนยังคงมีอากาศเย็นในตอนเช้ากับมีอากาศหนาวบางพื้นที่ บริเวณภาคเหนือและภาคตะวันออกเฉียงเหนือ เนื่องจากบริเวณความกดอากาศสูงจากประเทศจีนได้แผ่ลงมาปกคลุมประเทศไทยตอนบนและทะเลจีนใต้ ส่วนในตอนกลางวันหลายพื้นที่ของประเทศไทยตอนบนมีอุณหภูมิสูงขึ้นและมีอากาศร้อน โดยเฉพาะในช่วงครึ่งหลังของเดือนมีอากาศร้อนอบอ้าวทั่วไปและมีอากาศร้อนจัดหลายพื้นที่จากอิทธิพลของหย่อมความกดอากาศต่ำเนื่องจากความร้อนที่ปกคลุมบริเวณประเทศไทยตอนบนอย่างต่อเนื่องในช่วงดังกล่าว โดยปีนี้ฤดูร้อนของประเทศไทยเริ่มต้นเมื่อวันที่ 5 มีนาคมซึ่งช้ากว่าปกติประมาณสองสัปดาห์ สำหรับฝนพบว่าบริเวณประเทศไทยตอนบนมีฝนในบางช่วง จากอิทธิพลของบริเวณความกดอากาศสูงจากประเทศจีนที่แผ่ลงมาปกคลุมประเทศไทยตอนบนและทะเลจีนใต้ส่งผลให้มีลมตะวันออกเฉียงและลมตะวันออกเฉียงใต้พัดปกคลุมประเทศไทยตอนบน ประกอบกับมีคลื่นกระแสลมฝ่ายตะวันตกเคลื่อนเข้าปกคลุมภาคเหนือและภาคตะวันออกเฉียงเหนือตอนบนในบางวัน ทำให้ประเทศไทยตอนบนมีฝนในช่วงดังกล่าวและมีรายงานพายุฝนฟ้าคะนอง ลมกระโชกแรง และลูกเห็บตกในบางพื้นที่ สำหรับภาคใต้มีฝนน้อย โดยมีรายงานฝนส่วนใหญ่ทางฝั่งตะวันออกของภาคในช่วงต้นเดือนจากอิทธิพลของมรสุมตะวันออกเฉียงเหนือที่พัดปกคลุมอ่าวไทยและภาคใต้ หลังจากนั้นก็มีฝนเพียงบางพื้นที่ในบางวัน โดยปริมาณฝนในรวมเดือนนี้ต่ำกว่าค่าปกติในทุกภาค ส่วนอุณหภูมิเฉลี่ยใกล้เคียงถึงสูงกว่าค่าปกติเล็กน้อย ยกเว้นภาคใต้ฝั่งตะวันออกที่อุณหภูมิต่ำกว่าค่าปกติ สำหรับรายละเอียดต่าง ๆ มีดังนี้

วันที่ 1 - 10 มีนาคม บริเวณความกดอากาศสูงกำลังปานกลางจากประเทศจีนปกคลุมประเทศไทยตอนบนและทะเลจีนใต้ในระยะครึ่งแรกของช่วง ประกอบกับมรสุมตะวันออกเฉียงเหนือพัดปกคลุมอ่าวไทยและภาคใต้ หลังจากนั้นบริเวณความกดอากาศสูงมีกำลังอ่อนลงและปกคลุมบริเวณภาคเหนือ ภาคตะวันออกเฉียงเหนือ และทะเลจีนใต้ โดยมีลมตะวันออกเฉียงและลมตะวันออกเฉียงใต้พัดปกคลุมประเทศไทยตอนบน ลักษณะดังกล่าวทำให้ในช่วงนี้บริเวณประเทศไทยตอนบนยังคงมีอากาศเย็นในตอนเช้ากับมีอากาศหนาวบางพื้นที่บริเวณภาคเหนือและภาคตะวันออกเฉียงเหนือ สำหรับบริเวณเทือกเขาและยอดดอยมีอากาศหนาวถึงหนาวจัด อุณหภูมิต่ำสุดวัดได้ 9.4 องศาเซลเซียส ที่อำเภออุ้มผาง จังหวัดตาก เมื่อวันที่ 1 กับมีรายงานน้ำค้างแข็งบริเวณจังหวัดเชียงใหม่ เมื่อวันที่ 1 ส่วนในตอนกลางวันอุณหภูมิสูงขึ้นจนมีอากาศร้อนเกือบทั่วไปในระยะต้นและปลายช่วงในบริเวณภาคเหนือ ภาคกลาง และภาคตะวันออกเฉียงเหนือ อุณหภูมิสูงสุดวัดได้ 38.2 องศาเซลเซียส ที่อำเภอทองผาภูมิ จังหวัดกาญจนบุรี เมื่อวันที่ 2 สำหรับฝนในช่วงนี้ประเทศไทยตอนบนไม่มีรายงานฝนตก ส่วนภาคใต้มีมรสุมตะวันออกเฉียงเหนือพัดปกคลุมอ่าวไทยและภาคใต้ในระยะครึ่งแรกของช่วง จากนั้นมีลมตะวันออกเฉียงพัดปกคลุมบริเวณดังกล่าว ทำให้ภาคใต้มีฝนร้อยละ 10-50 ของพื้นที่กับมีฝนหนักถึงหนักมากบางแห่งในระยะต้นช่วง หลังจากนั้นฝนบางพื้นที่ที่ส่วนมากทางฝั่งตะวันออกของภาค ปริมาณฝนมากที่สุด 102.5 มิลลิเมตร ที่อำเภอพรหมคีรี จังหวัด เมื่อวันที่ 3

วันที่ 11 - 20 มีนาคม หย่อมความกดอากาศต่ำเนื่องจากความร้อนปกคลุมภาคเหนือในวันแรกของช่วงต่อจากนั้น บริเวณความกดอากาศสูงจากประเทศจีนได้แผ่ลงมาปกคลุมประเทศไทยตอนบนและทะเลจีนใต้ แล้วอ่อนกำลังลง โดยมีลมตะวันออกเฉียงและลมตะวันออกเฉียงใต้พัดปกคลุมประเทศไทยตอนบนในระยะต้นและกลางช่วง ส่วนในระยะปลายช่วงหย่อมความกดอากาศต่ำเนื่องจากความร้อนปกคลุมบริเวณประเทศไทยตอนบน โดยมีลมใต้และลมตะวันออกเฉียงใต้พัดปกคลุมภาคเหนือตอนล่าง ภาคตะวันออกเฉียงเหนือ ภาคกลางและภาคตะวันออก นอกจากนี้ยังมีคลื่นกระแสลมฝ่ายตะวันตกเคลื่อนเข้าปกคลุมภาคเหนือในช่วงวันที่ 12 และ 13 ลักษณะดังกล่าวทำให้ในช่วงนี้บริเวณประเทศไทยตอนบนมีอากาศร้อนเกือบทั่วไปในระยะกลางและปลายช่วง อุณหภูมิสูงสุดวัดได้ 39.3 องศาเซลเซียส ที่อำเภอเมือง จังหวัดเพชรบูรณ์ เมื่อวันที่ 19 และที่อำเภอเมือง จังหวัดมุกดาหาร เมื่อวันที่ 20 สำหรับฝนในช่วงนี้บริเวณประเทศไทยตอนบนมีฝนส่วนมากบริเวณภาคเหนือ โดยมีฝนร้อยละ 5-30 ของพื้นที่เกือบตลอดช่วง เว้นแต่ในวันที่ 12 และ 13 มีฝนร้อยละ 40-70 ของพื้นที่กับมีฝนหนักถึงหนักมากบางแห่ง ส่วนภาคอื่นๆ มีฝนบางพื้นที่ในบางวัน เว้นแต่ในวันที่ 12 มีฝนร้อยละ 20-50 ของพื้นที่กับมีฝนหนักบางแห่งในบริเวณภาคกลางและภาคตะวันออกเฉียงเหนือ ปริมาณฝนมากที่สุดวัดได้ 93.0 มิลลิเมตร ที่อำเภอเวียงป่าเป้า จังหวัดเชียงราย เมื่อวันที่ 12 โดยมีรายงานลมกระโชกแรงบริเวณจังหวัดน่าน น่าน กำแพงเพชร สุโขทัย พิษณุโลก แพร่ และพะเยา เมื่อวันที่ 12 จังหวัดแม่ฮ่องสอนเมื่อวันที่ 16 จังหวัดเชียงใหม่ เชียงราย น่าน แพร่ และเลย เมื่อวันที่ 18 จังหวัดลำปาง เมื่อ

วันที่ 18 และ 20 และจังหวัดเชียงรายและหนองคาย เมื่อวันที่ 20 โดยมีรายงานลูกเห็บตกบริเวณจังหวัดน่านและพะเยา เมื่อวันที่ 12 จังหวัดเชียงใหม่ เมื่อวันที่ 12, 15 และ 18 จังหวัดเชียงราย เมื่อวันที่ 16 จังหวัดลำปาง เมื่อวันที่ 16, 18 และ 19 สำหรับภาคใต้มีอากาศร้อนทางฝั่งตะวันตกของภาค ส่วนทางฝั่งตะวันออกของภาคมีฝนเล็กน้อยถึงปานกลางบางพื้นที่จากลมตะวันออกเฉียงและลมตะวันออกเฉียงใต้ที่พัดปกคลุมอ่าวไทยและภาคใต้ ปริมาณฝนมากที่สุด 19.7 มิลลิเมตร ที่อำเภอเมืองจังหวัดประจวบคีรีขันธ์ เมื่อวันที่ 13

วันที่ 21-31 มีนาคม หย่อมความกดอากาศต่ำเนื่องจากความร้อนปกคลุมประเทศไทยตอนบนตลอดช่วง ประกอบกับมีลมใต้และลมตะวันออกเฉียงใต้พัดปกคลุมบริเวณดังกล่าวตลอดช่วง กับมีลมฝ่ายตะวันตกในระดับบนพัดปกคลุมภาคเหนือและภาคตะวันออกเฉียงเหนือตอนบนในระยะต้นช่วง โดยบริเวณความกดอากาศสูงกำลังปานกลางจากประเทศจีนได้แผ่ลงมาปกคลุมด้านตะวันออกของภาคตะวันออกเฉียงเหนือและทะเลจีนใต้ในระยะปลายช่วง ลักษณะดังกล่าวทำให้บริเวณประเทศไทยตอนบนมีอากาศร้อนอบอ้าวโดยทั่วไป โดยมีอากาศร้อนจัดหลายพื้นที่บริเวณภาคตะวันออกเฉียงเหนือในระยะต้นและกลางช่วงกับมีอากาศร้อนจัดในบางพื้นที่ของภาคเหนือและภาคกลางเกือบตลอดช่วง อุณหภูมิสูงสุดวัดได้ 41.5 องศาเซลเซียส ที่อำเภอเมือง จังหวัดเพชรบูรณ์ เมื่อวันที่ 23 และ 24 และที่อำเภอชัยบาดาล จังหวัดลพบุรี เมื่อวันที่ 27 สำหรับฝนในช่วงนี้ภาคตะวันออกเฉียงเหนือมีฝนส่วนมากในระยะปลายช่วงอยู่ในเกณฑ์ร้อยละ 10-50 ของพื้นที่กับมีฝนหนักบางแห่ง ส่วนภาคอื่นๆ มีฝนกับฝนหนักบางพื้นที่ในบางวัน ปริมาณฝนมากที่สุดวัดได้ 80.0 มิลลิเมตร ที่อำเภออุทุมพรพิสัย และอำเภอขุนขันธ์ จังหวัดศรีสะเกษ เมื่อวันที่ 28 โดยมีรายงานลมกระโชกแรงบริเวณจังหวัดกำแพงเพชร เมื่อวันที่ 21 จังหวัดสกลนคร เมื่อวันที่ 22 จังหวัดแม่ฮ่องสอน เมื่อวันที่ 23 จังหวัดนครราชสีมา สระแก้ว เมื่อวันที่ 24 จังหวัดนครพนม สกลนคร ขอนแก่น ร้อยเอ็ด อุดรธานี ยโสธร มหาสารคาม และศรีสะเกษ เมื่อวันที่ 27 จังหวัดสุโขทัย กำแพงเพชร เพชรบูรณ์ สุรินทร์ หนองคาย ชัยภูมิ หนองบัวลำภู ศรีสะเกษ และลพบุรี เมื่อวันที่ 28 และจังหวัดอำนาจเจริญและศรีสะเกษ เมื่อวันที่ 29 สำหรับภาคใต้มีอุณหภูมิเพิ่มสูงขึ้นจากช่วงที่ผ่านมาและมีอากาศร้อนหลายพื้นที่ในภาคใต้ฝั่งตะวันออก ส่วนภาคใต้ฝั่งตะวันตกมีอากาศร้อนเกือบทั่วไป โดยมีลมตะวันออกเฉียงใต้และลมตะวันออกเฉียงใต้พัดปกคลุมอ่าวไทย ภาคใต้ และทะเลอันดามันเกือบตลอดช่วงกับมีลมตะวันออกเฉียงใต้และลมตะวันตกเฉียงเหนือพัดปกคลุมบริเวณดังกล่าวในบางวัน ทำให้ภาคใต้มีฝนบางพื้นที่เกือบตลอดช่วงกับมีฝนหนักในบางแห่ง ปริมาณฝนมากที่สุด 52.4 มิลลิเมตร ที่อำเภอตะกั่วป่า จังหวัดพังงา เมื่อวันที่ 31 และมีรายงานลมกระโชกแรงบริเวณจังหวัดยะลา เมื่อวันที่ 21 และจังหวัดกระบี่ เมื่อวันที่ 30 กับมีรายงานน้ำท่วมบริเวณจังหวัดยะลา เมื่อวันที่ 23

อุณหภูมิเฉลี่ยเดือนนี้ ภาคตะวันออกเฉียงเหนือและภาคกลางมีอุณหภูมิใกล้เคียงค่าปกติ ส่วนภาคเหนือและภาคใต้ฝั่งตะวันตกที่อุณหภูมิสูงกว่าค่าปกติเล็กน้อย และภาคใต้ฝั่งตะวันออกมีอุณหภูมิต่ำกว่าค่าปกติเล็กน้อย อุณหภูมิต่ำที่สุดวัดได้ 9.4 องศาเซลเซียส ที่อำเภออุ้มผาง จังหวัดตาก เมื่อวันที่ 1 ส่วนอุณหภูมิสูงสุด 41.5 องศาเซลเซียส ที่อำเภอเมือง จังหวัดเพชรบูรณ์ เมื่อวันที่ 23 และ 24 และที่อำเภอชัยบาดาล จังหวัดลพบุรี เมื่อวันที่ 27

ปริมาณฝนเดือนนี้ต่ำกว่าค่าปกติในทุกภาคดังนี้ ภาคเหนือ 18.1 มิลลิเมตร (56%) ภาคตะวันออกเฉียงเหนือ 33.1 มิลลิเมตร (73%) ภาคกลาง 40.0 มิลลิเมตร (95%) ภาคตะวันออก 50.6 มิลลิเมตร (76%) ภาคใต้ฝั่งตะวันออก 60.4 มิลลิเมตร (70%) และภาคใต้ฝั่งตะวันตก 84.0 มิลลิเมตร (81%)

หมายเหตุ : ข้อมูลฝน อุณหภูมิ และภัยธรรมชาติเป็นเพียงรายงานเบื้องต้น

ศูนย์ภูมิอากาศ กองพัฒนาอุตุนิยมวิทยา
กรมอุตุนิยมวิทยา
5 เมษายน 2566

Monthly Current Report
Rainfall and Accumulative Rainfall
March 2023

Northern Thailand

Station	Temperature (°c)		Rainfall (mm)		Accumulative rainfall (mm) Since 1 January	
	Mean	Above or below normal	Actual	Above or below normal	Actual	Above or below normal
Chiang Rai	25.1	0.3	10.5	-24.0	53.8	-9.9
Mae Hong Son	27.1	0.3	3.9	-15.3	48.4	12.7
Phayao	26.8	0.3	1.4	-33.4	59.0	2.5
Chiang Mai	27.5	0.2	32.5	12.1	36.5	-4.8
Tha Wang Pha	26.4	0.3	16.2	-22.7	43.8	-17.8
Nan	27.7	0.6	7.5	-31.2	7.5	-54.3
Lamphun	27.6	-0.2	30.6	13.3	41.2	11.0
Lampang	28.2	0.0	10.8	-17.0	15.3	-35.9
Mae Sariang	26.9	0.7	0.0	-20.3	19.8	-11.6
Phrae	28.1	0.2	21.7	-10.1	21.7	-35.2
Uttaradit	29.0	0.2	11.0	-18.4	11.0	-39.1
Bhumibol Dam	29.1	-0.7	4.5	-26.4	5.1	-40.3
Tak	29.3	-1.0	22.7	3.2	23.2	-12.0
Mae Sot	28.2	0.7	15.4	-5.5	17.0	-18.2
Umphang	24.8	0.2	65.9	10.0	114.2	39.2
Phitsanulok	28.7	-0.4	0.0	-28.9	0.1	-52.4
Lom Sak	29.0	0.8	0.0	-41.5	17.4	-47.2
Phetchabun	29.8	0.9	0.0	-50.7	42.4	-34.5
Wichian Buri	29.7	0.1	6.5	-40.5	15.2	-58.0
Kamphaeng Phet	28.7	-0.2	25.5	-14.9	27.2	-31.3
Over the area	27.9	0.2	14.3	-18.1 -56%	31.0	-21.8 -41%

Northeastern Thailand

Station	Temperature (°c)		Rainfall (mm)		Accumulative rainfall (mm) Since 1 January	
	Mean	Above or below normal	Actual	Above or below normal	Actual	Above or below normal
Nong Khai	28.7	0.8	12.6	-31.2	17.5	-55.2
Loei	27.2	0.1	27.9	-12.5	28.6	-33.3
Udon Thani	28.6	0.4	0.8	-49.4	10.4	-67.4
Nakhon Phanom	27.8	0.4	10.3	-50.9	46.1	-40.8
Sakon Nakhon	27.8	0.3	1.5	-54.8	27.0	-62.8
Mukdahan	28.1	0.0	0.9	-41.7	1.6	-62.3
Khon Kaen	28.3	-0.3	47.1	9.1	56.2	-5.1
Kosum Phisai	28.4	-0.3	14.5	-33.4	43.4	-25.7
Roi Et	28.7	0.2	4.6	-38.4	22.7	-38.7
Chaiyaphum	29.1	0.0	4.0	-47.4	13.1	-54.4
Ubon Ratchathani	28.8	-0.2	1.0	-27.6	40.3	-2.8
Tha Tum	28.1	-0.8	3.2	-39.7	8.6	-54.6
Surin	29.2	0.3	9.4	-37.8	14.9	-48.8
Nakhon Ratchasima	29.0	-0.2	0.9	-45.4	19.0	-48.6
Chok Chai	28.6	-0.2	3.2	-33.5	51.9	-6.3
Nang Rong	28.1	-0.6	49.6	4.4	103.8	36.0
Over the area	28.4	0.0	12.0	-33.1 -73%	31.6	-35.7 -53%

- NOTES :
- 1) Mean temperature is the average of daily dry-bulb temperature
 - 2) "T" is trace, rainfall amount less than 0.1 mm.
 - 3) "blank" is incomplete data.
 - 4) Temperature and rainfall are preliminary data.

Monthly Current Report
Rainfall and Accumulative Rainfall
March 2023

Central Thailand

Station	Temperature (°c)		Rainfall (mm)		Accumulative rainfall (mm) Since 1 January	
	Mean	Above or below normal	Actual	Above or below normal	Actual	Above or below normal
Nakhon Sawan	30.2	-0.1	0.1	-36.1	8.7	-45.6
Bua Chum	29.9	0.3	0.2	-41.5	8.2	-53.4
Lop Buri	29.7	0.0	0.0	-36.9	11.1	-44.2
Suphan Buri	29.3	0.0	0.0	-28.2	0.4	-38.3
Thong Pha Phum	29.3	0.3	0.0	-53.2	3.9	-68.0
Kanchanaburi	29.7	-0.2	5.7	-33.7	118.1	52.8
Bangkok Airport	29.9	0.1	5.8	-44.3	9.6	-67.8
Bangkok Metropolis	29.8	0.1	4.7	-46.3	50.0	-46.0
Over the area	29.7	0.0	2.1	-40.0 -95%	26.3	-38.8 -60%

Eastern Thailand

Station	Temperature (°c)		Rainfall (mm)		Accumulative rainfall (mm) Since 1 January	
	Mean	Above or below normal	Actual	Above or below normal	Actual	Above or below normal
Prachin Buri	30.1	0.4	0.0	-50.5	29.8	-42.1
Kabin Buri	29.3	0.1	0.9	-53.7	40.4	-48.2
Aranyaprathet	30.1	0.3	15.6	-42.9	23.3	-71.0
Chon Buri	29.7	0.3	31.8	-23.8	45.7	-42.2
Ko Sichang	28.4	-0.4	6.6	-40.0	22.8	-64.7
Pattaya	28.5	0.2	0.0	-47.3	15.6	-67.9
Sattahip	28.4	-0.3	8.4	-49.6	30.0	-82.1
Rayong	28.5	-0.5	17.5	-53.0	117.5	-14.5
Chanthaburi	28.7	0.3	7.5	-76.3	72.8	-75.0
Khlong Yai	28.4	0.3	70.9	-69.1	107.6	-165.0
Over the area	29.0	0.1	15.9	-50.6 -76%	50.6	-67.2 -57%

- NOTES :
- 1) Mean temperature is the average of daily dry-bulb temperature
 - 2) "T" is trace, rainfall amount less than 0.1 mm.
 - 3) "blank" is incomplete data.
 - 4) Temperature and rainfall are preliminary data.

Monthly Current Report
Rainfall and Accumulative Rainfall
March 2023

Southern Thailand, east coast

Station	Temperature (°c)		Rainfall (mm)		Accumulative rainfall (mm) Since 1 January	
	Mean	Above or below normal	Actual	Above or below normal	Actual	Above or below normal
Phetchaburi	28.6	-0.2	1.9	-42.0	5.8	-59.2
Hua Hin	28.4	-0.1	5.1	-45.4	5.1	-84.2
Prachuap Khiri Khan	28.2	0.0	19.8	-57.1	51.7	-92.0
Chumphon	28.1	0.2	7.9	-102.4	88.2	-170.5
Surat Thani	27.5	-0.3	5.9	-78.1	170.1	-13.0
Ko Samui	27.8	-0.4	68.7	-47.1	287.3	-19.6
Nakhon Si Thammarat	27.3	-0.2	119.7	-19.1	488.6	10.5
Songkhla	27.9	-0.2	22.1	-49.2	529.9	276.5
Hat Yai Airport	27.0	-0.6	13.4	-64.0	253.6	58.2
Pattani Airport	27.4	-0.1	14.6	-39.5	501.3	316.8
Narathiwat	27.4	0.0	9.7	-120.6	769.9	381.5
Over the area	27.8	-0.2	26.3	-60.4 -70%	286.5	54.9 24%

Southern Thailand, west coast

Station	Temperature (°c)		Rainfall (mm)		Accumulative rainfall (mm) Since 1 January	
	Mean	Above or below normal	Actual	Above or below normal	Actual	Above or below normal
Ranong	28.7	0.2	0.7	-76.9	6.2	-132.3
Takua Pa	28.2	0.4	63.7	-81.4	168.6	-83.7
Phuket	30.1	0.7	9.4	-71.3	70.8	-83.8
Phuket Airport	28.7	0.2	13.1	-104.1	177.9	-37.5
Ko Lanta	28.7	-0.1	0.2	-68.8	27.3	-96.8
Trang Airport	28.5	0.2	7.2	-94.4	161.5	-23.0
Satun	28.7	0.1	42.7	-91.2	184.8	-33.3
Over the area	28.8	0.2	19.6	-84.0 -81%	113.9	-70.1 -38%

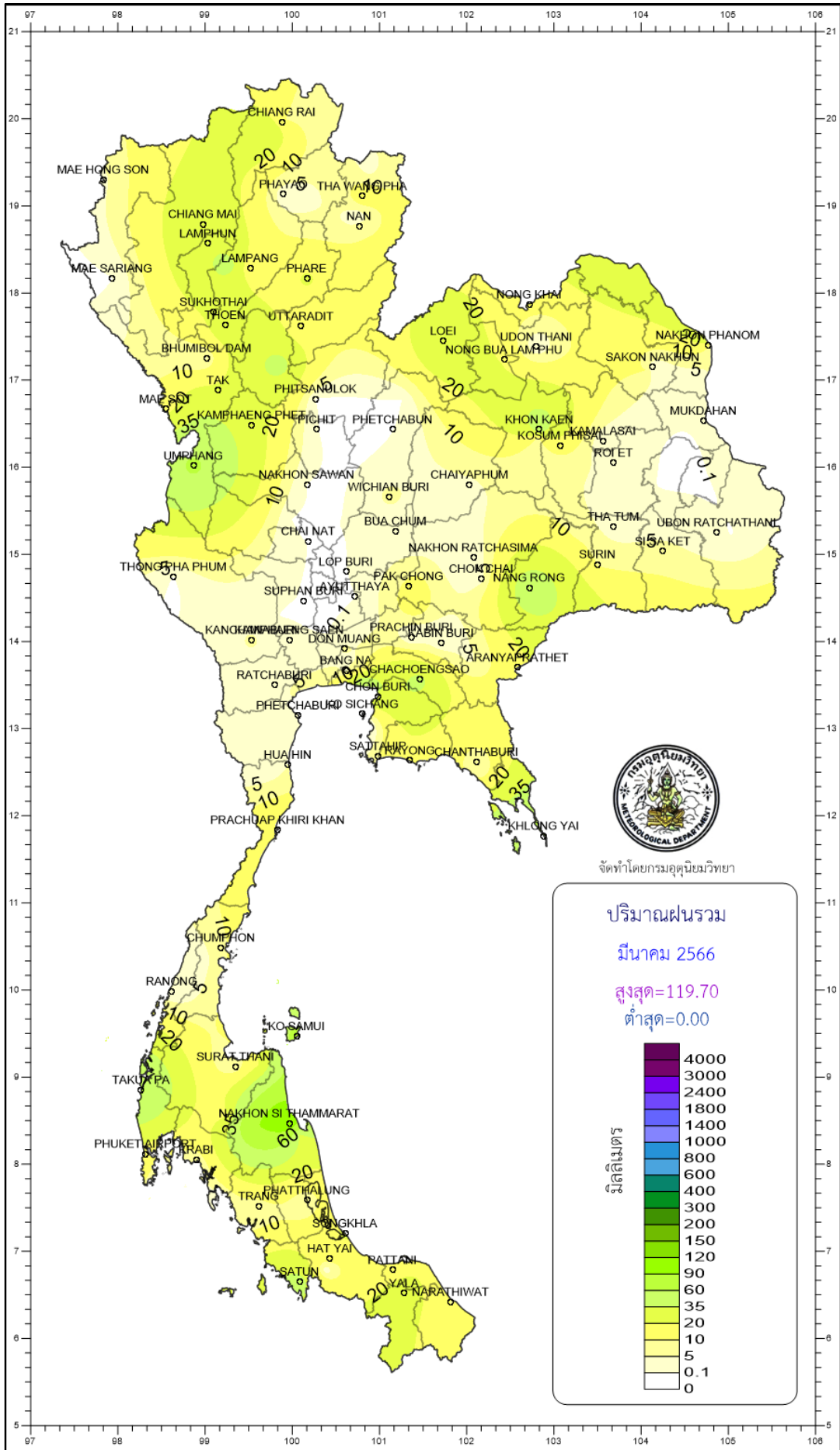
- NOTES :
- 1) Mean temperature is the average of daily dry-bulb temperature
 - 2) "T" is trace, rainfall amount less than 0.1 mm.
 - 3) "blank" is incomplete data.
 - 4) Temperature and rainfall are preliminary data.

Monthly Current Report

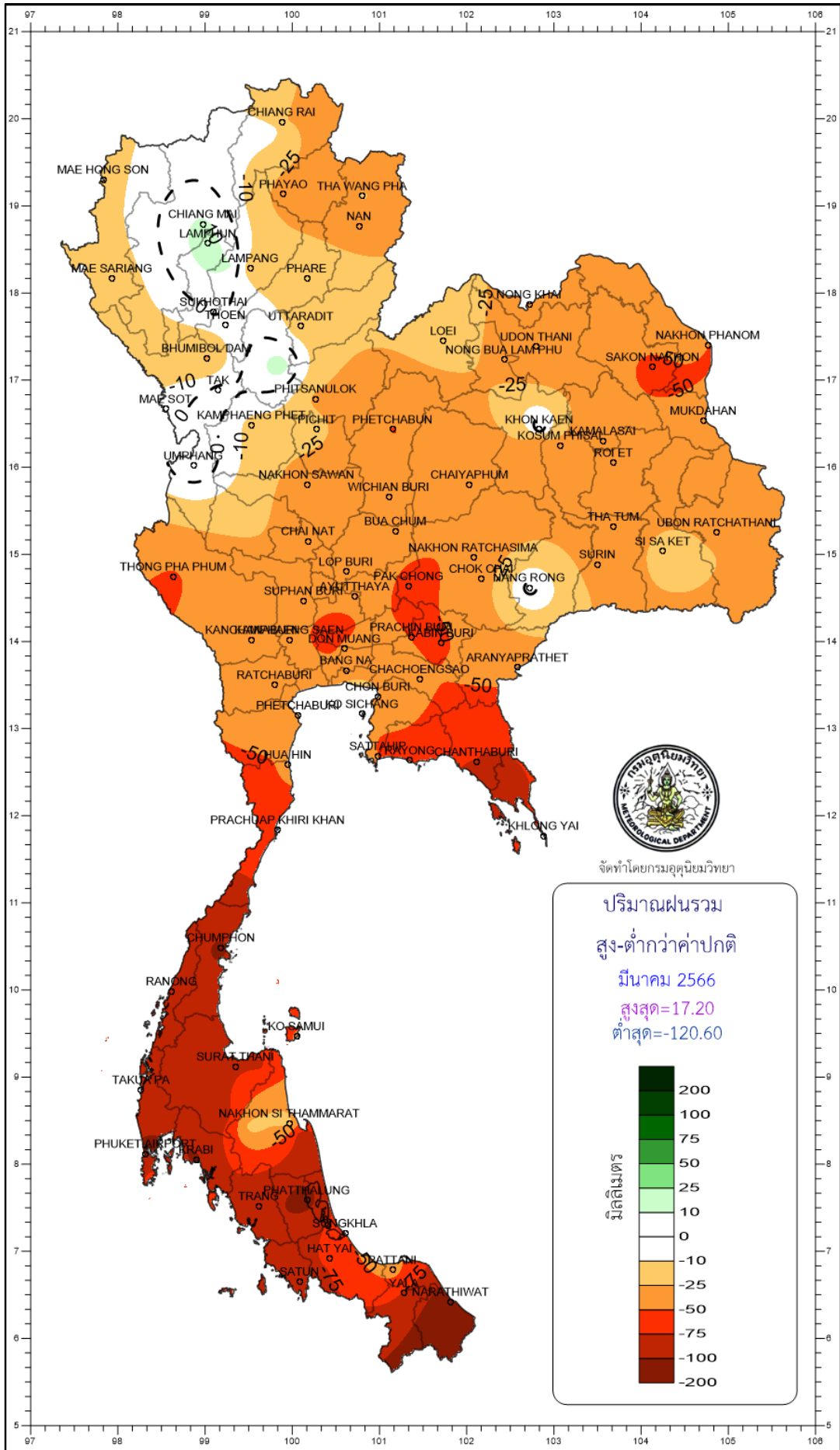
March 2023

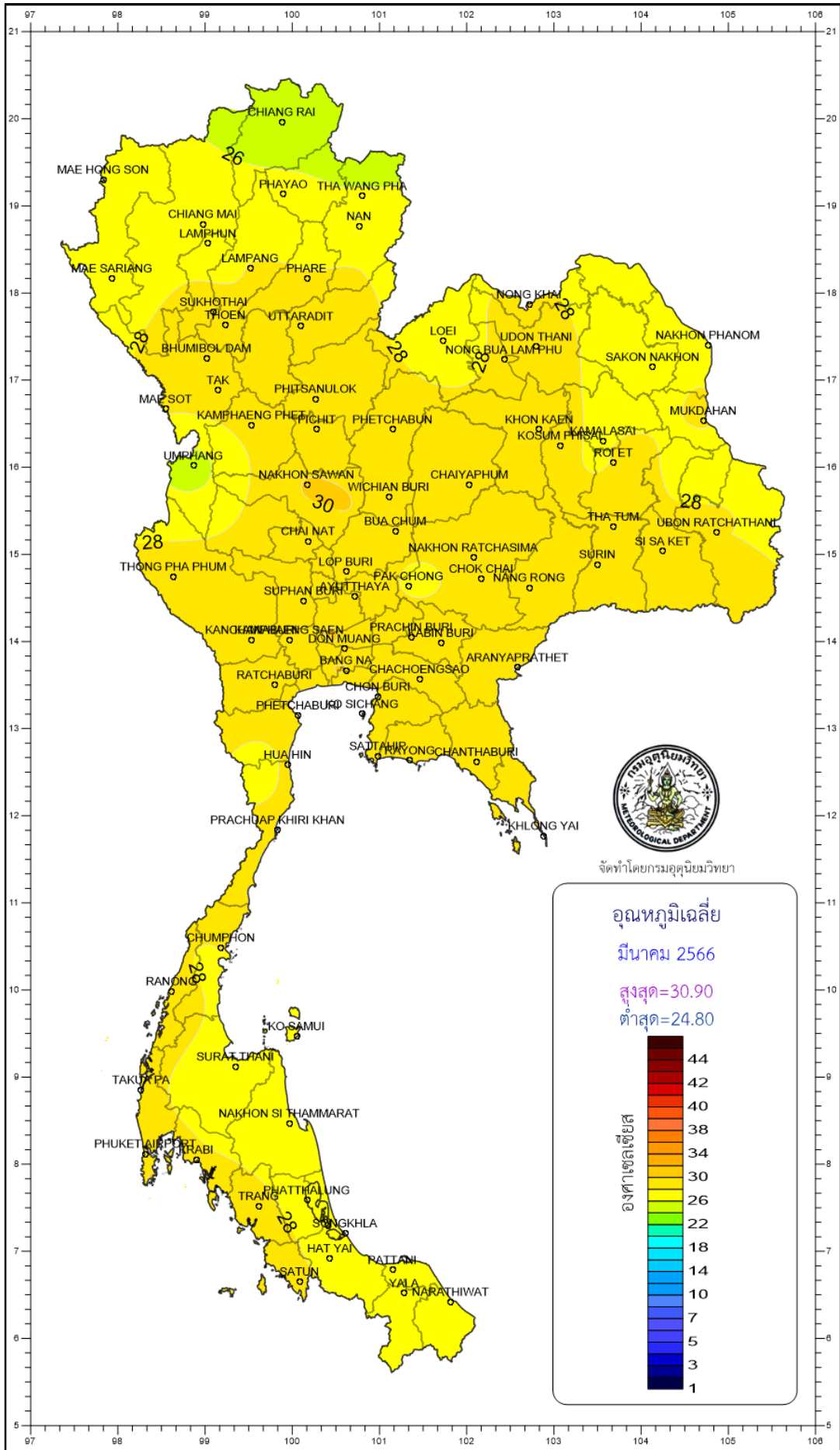
Region	Station	Temperature (°c)		Rainfall (mm)		Accumulative rainfall (mm) Since 1 January	
		Mean	Above or below normal	Actual	Above or below normal	Actual	Above or below normal
North	Chiang Rai	25.1	0.3	10.5	-24.0	53.8	-9.9
	Mae Hong Son	27.1	0.3	3.9	-15.3	48.4	12.7
	Phayao	26.8	0.3	1.4	-33.4	59.0	2.5
	Chiang Mai	27.5	0.2	32.5	12.1	36.5	-4.8
	Tha Wang Pha	26.4	0.3	16.2	-22.7	43.8	-17.8
	Nan	27.7	0.6	7.5	-31.2	7.5	-54.3
	Lamphun	27.6	-0.2	30.6	13.3	41.2	11.0
	Lampang	28.2	0.0	10.8	-17.0	15.3	-35.9
	Mae Sariang	26.9	0.7	0.0	-20.3	19.8	-11.6
	Phrae	28.1	0.2	21.7	-10.1	21.7	-35.2
	Uttaradit	29.0	0.2	11.0	-18.4	11.0	-39.1
	Bhumibol Dam	29.1	-0.7	4.5	-26.4	5.1	-40.3
	Tak	29.3	-1.0	22.7	3.2	23.2	-12.0
	Mae Sot	28.2	0.7	15.4	-5.5	17.0	-18.2
	Umphang	24.8	0.2	65.9	10.0	114.2	39.2
	Phitsanulok	28.7	-0.4	0.0	-28.9	0.1	-52.4
	Lom Sak	29.0	0.8	0.0	-41.5	17.4	-47.2
	Phetchabun	29.8	0.9	0.0	-50.7	42.4	-34.5
	Wichian Buri	29.7	0.1	6.5	-40.5	15.2	-58.0
Kamphaeng Phet	28.7	-0.2	25.5	-14.9	27.2	-31.3	
Northeast	Nong Khai	28.7	0.8	12.6	-31.2	17.5	-55.2
	Loei	27.2	0.1	27.9	-12.5	28.6	-33.3
	Udon Thani	28.6	0.4	0.8	-49.4	10.4	-67.4
	Nakhon Phanom	27.8	0.4	10.3	-50.9	46.1	-40.8
	Sakon Nakhon	27.8	0.3	1.5	-54.8	27.0	-62.8
	Mukdahan	28.1	0.0	0.9	-41.7	1.6	-62.3
	Khon Kaen	28.3	-0.3	47.1	9.1	56.2	-5.1
	Kosum Phisai	28.4	-0.3	14.5	-33.4	43.4	-25.7
	Roi Et	28.7	0.2	4.6	-38.4	22.7	-38.7
	Chaiyaphum	29.1	0.0	4.0	-47.4	13.1	-54.4
	Ubon Ratchathani	28.8	-0.2	1.0	-27.6	40.3	-2.8
	Tha Tum	28.1	-0.8	3.2	-39.7	8.6	-54.6
	Surin	29.2	0.3	9.4	-37.8	14.9	-48.8
	Nakhon Ratchasima	29.0	-0.2	0.9	-45.4	19.0	-48.6
	Chok Chai	28.6	-0.2	3.2	-33.5	51.9	-6.3
Nang Rong	28.1	-0.6	49.6	4.4	103.8	36.0	
Central	Nakhon Sawan	30.2	-0.1	0.1	-36.1	8.7	-45.6
	Bua Chum	29.9	0.3	0.2	-41.5	8.2	-53.4
	Lop Buri	29.7	0.0	0.0	-36.9	11.1	-44.2
	Suphan Buri	29.3	0.0	0.0	-28.2	0.4	-38.3
	Thong Pha Phum	29.3	0.3	0.0	-53.2	3.9	-68.0
	Kanchanaburi	29.7	-0.2	5.7	-33.7	118.1	52.8
	Bangkok Airport	29.9	0.1	5.8	-44.3	9.6	-67.8
	Bangkok Metropolis	29.8	0.1	4.7	-46.3	50.0	-46.0
East	Prachin Buri	30.1	0.4	0.0	-50.5	29.8	-42.1
	Kabin Buri	29.3	0.1	0.9	-53.7	40.4	-48.2
	Aranyaprathet	30.1	0.3	15.6	-42.9	23.3	-71.0
	Chon Buri	29.7	0.3	31.8	-23.8	45.7	-42.2
	Ko Sichang	28.4	-0.4	6.6	-40.0	22.8	-64.7
	Pattaya	28.5	0.2	0.0	-47.3	15.6	-67.9
	Sattahip	28.4	-0.3	8.4	-49.6	30.0	-82.1
	Rayong	28.5	-0.5	17.5	-53.0	117.5	-14.5
	Chanthaburi	28.7	0.3	7.5	-76.3	72.8	-75.0
	Khlung Yai	28.4	0.3	70.9	-69.1	107.6	-165.0
South (East Coast)	Phetchaburi	28.6	-0.2	1.9	-42.0	5.8	-59.2
	Hua Hin	28.4	-0.1	5.1	-45.4	5.1	-84.2
	Prachuap Khiri Khan	28.2	0.0	19.8	-57.1	51.7	-92.0
	Chumphon	28.1	0.2	7.9	-102.4	88.2	-170.5
	Surat Thani	27.5	-0.3	5.9	-78.1	170.1	-13.0
	Ko Samui	27.8	-0.4	68.7	-47.1	287.3	-19.6
	Nakhon Si Thammarat	27.3	-0.2	119.7	-19.1	488.6	10.5
	Songkhla	27.9	-0.2	22.1	-49.2	529.9	276.5
	Hat Yai Airport	27.0	-0.6	13.4	-64.0	253.6	58.2
	Pattani Airport	27.4	-0.1	14.6	-39.5	501.3	316.8
Narathiwat	27.4	0.0	9.7	-120.6	769.9	381.5	
South (West Coast)	Ranong	28.7	0.2	0.7	-76.9	6.2	-132.3
	Takua Pa	28.2	0.4	63.7	-81.4	168.6	-83.7
	Phuket	30.1	0.7	9.4	-71.3	70.8	-83.8
	Phuket Airport	28.7	0.2	13.1	-104.1	177.9	-37.5
	Ko Lanta	28.7	-0.1	0.2	-68.8	27.3	-96.8
	Trang Airport	28.5	0.2	7.2	-94.4	161.5	-23.0
	Satun	28.7	0.1	42.7	-91.2	184.8	-33.3
	Over the area	28.4	0.0	15.0	-41.3	80.4	-26.1
					-73%		-25%

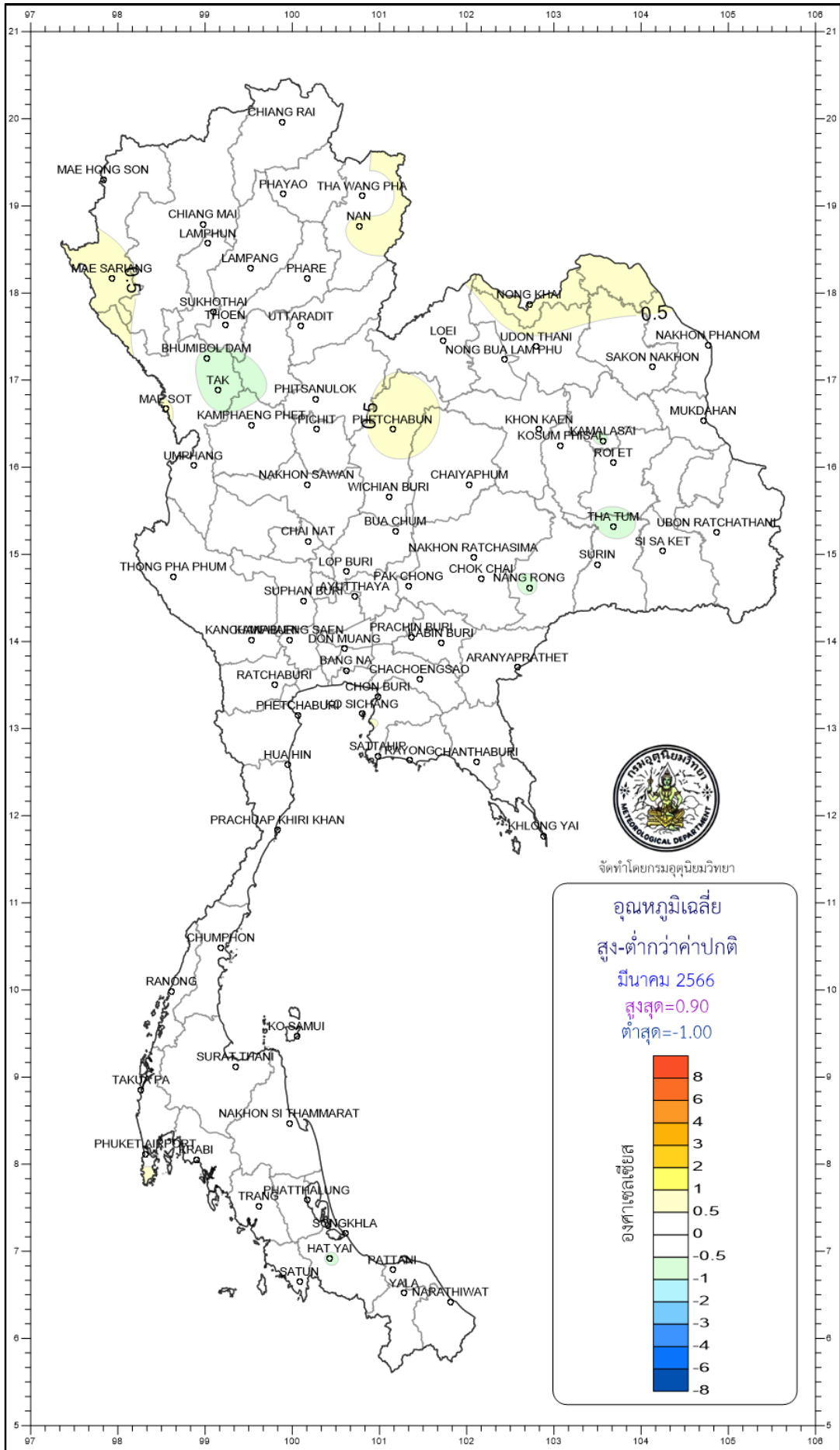
- NOTES :
- 1) Mean temperature is the average of daily dry-bulb temperature
 - 2) "T" is trace, rainfall amount less than 0.1 mm.
 - 3) "blank" is incomplete data
 - 4) Temperature and rainfall are preliminary data

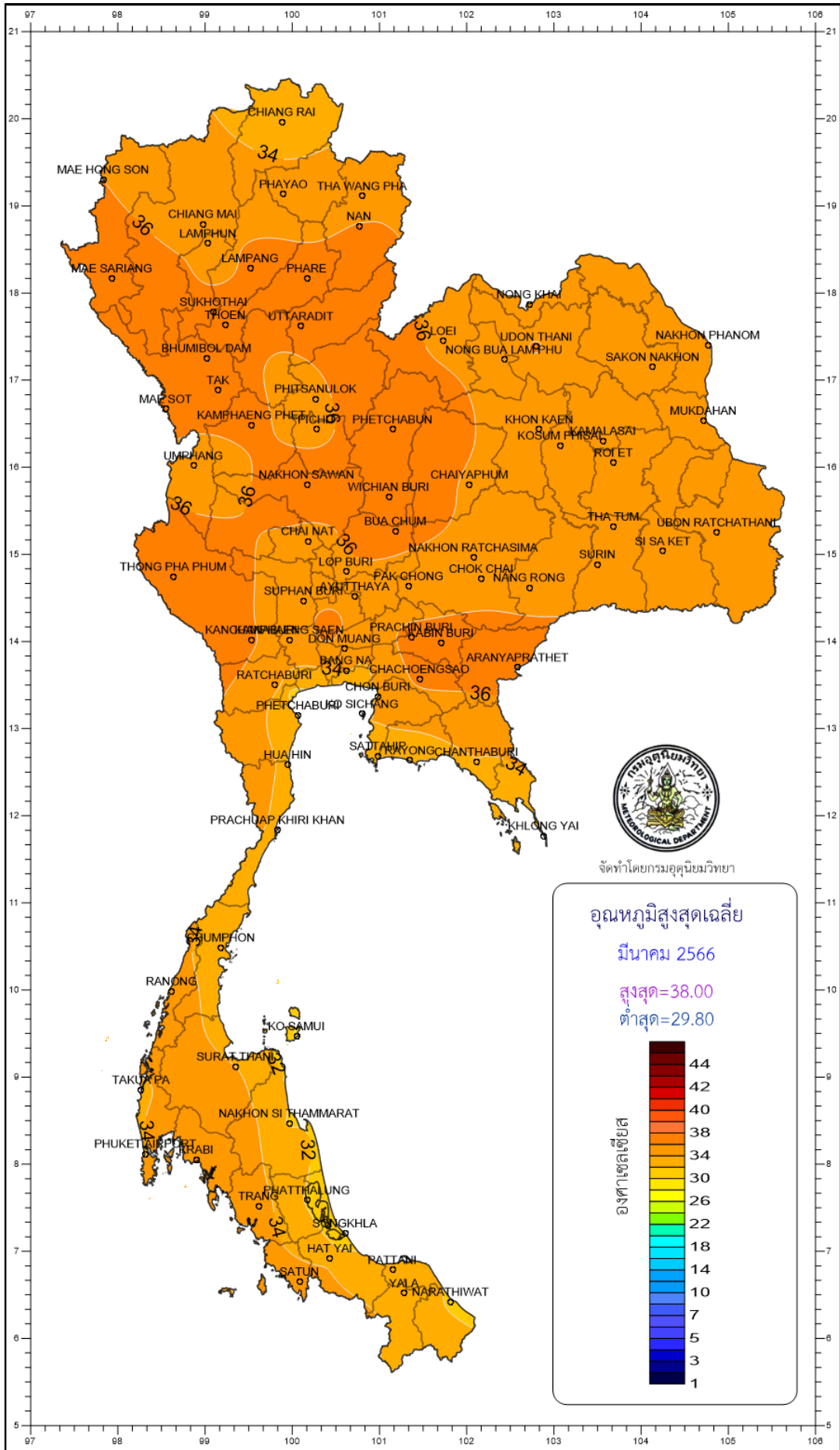


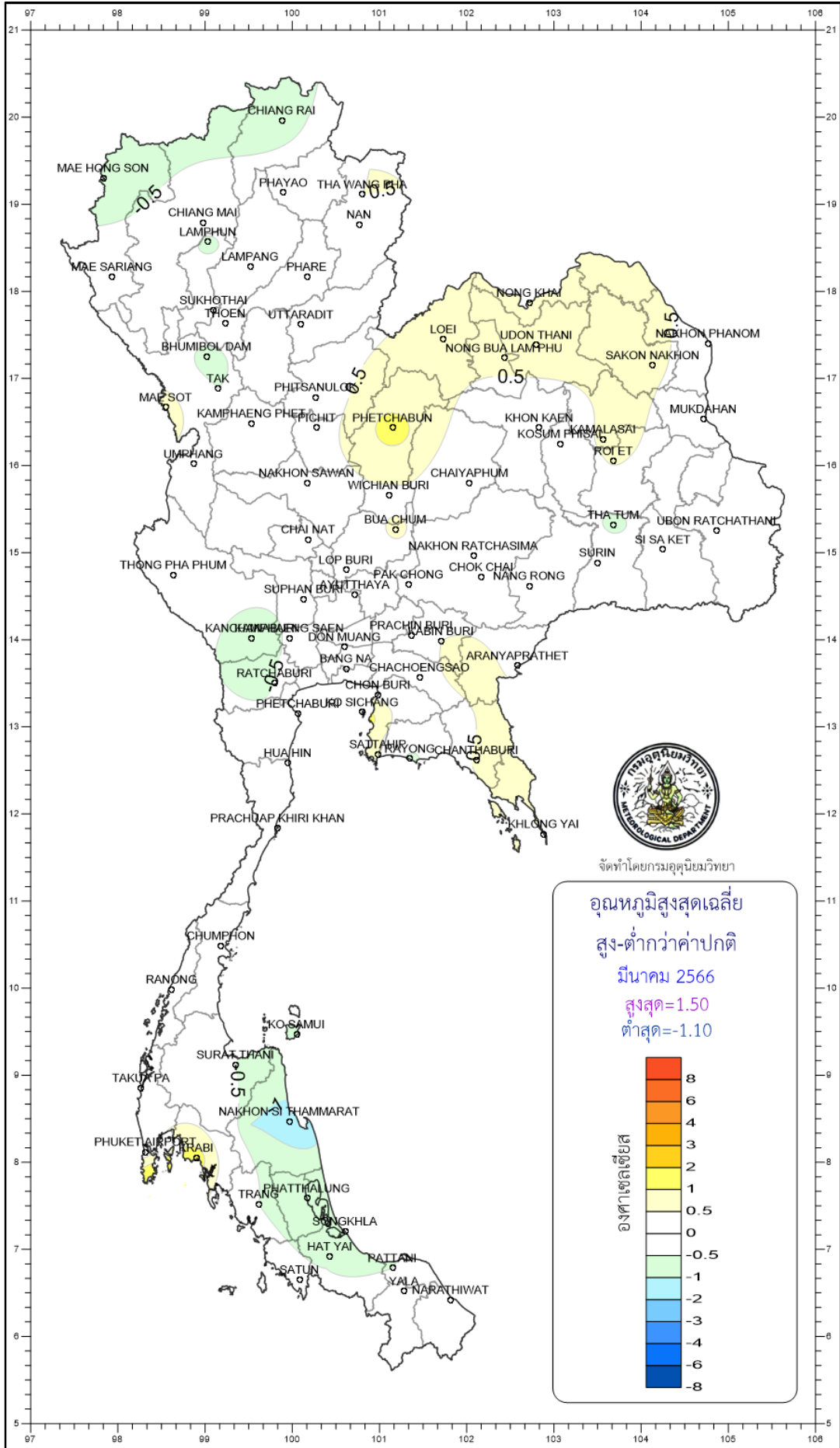
จัดทำโดยกรมอุตุนิยมวิทยา



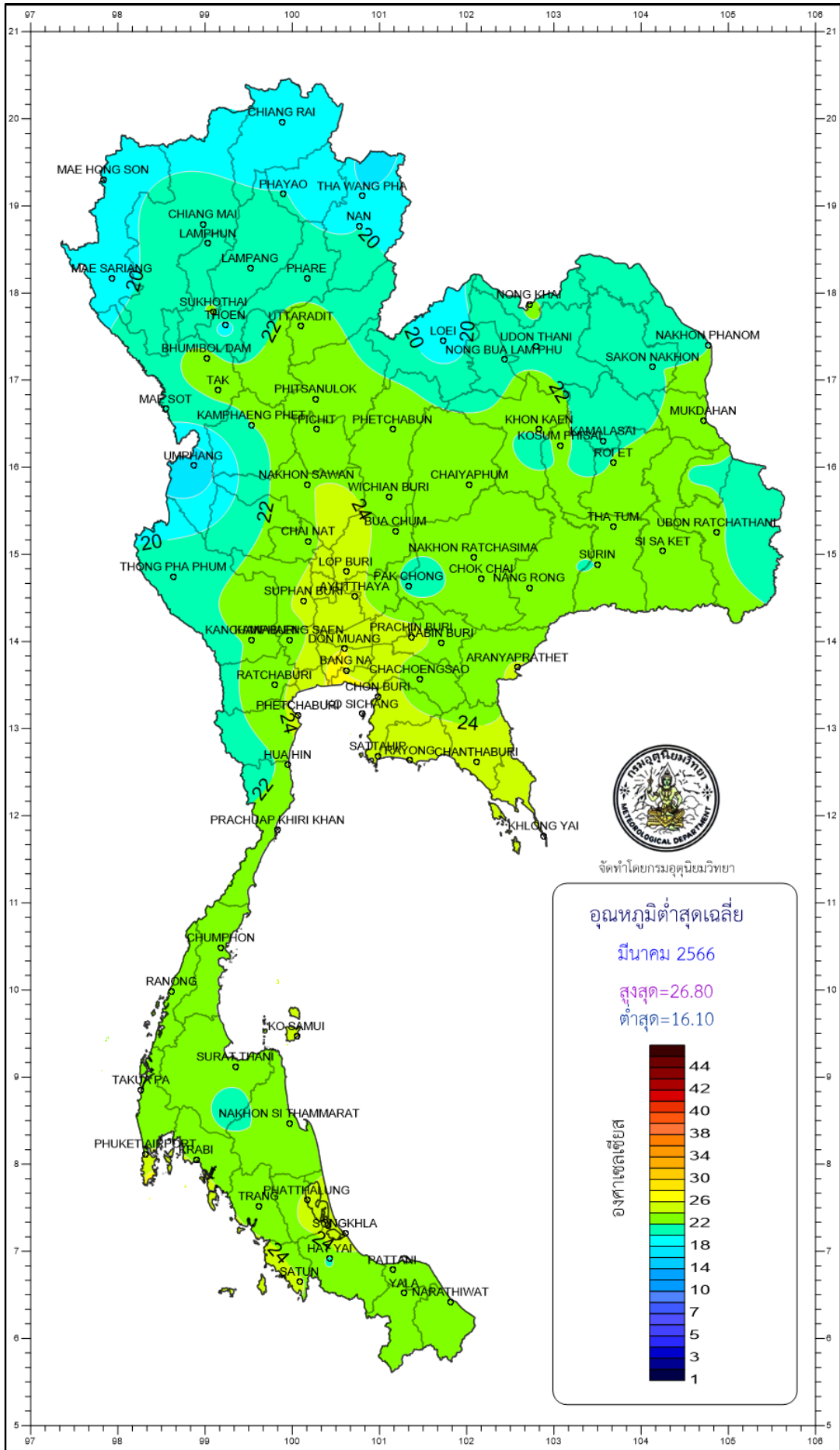




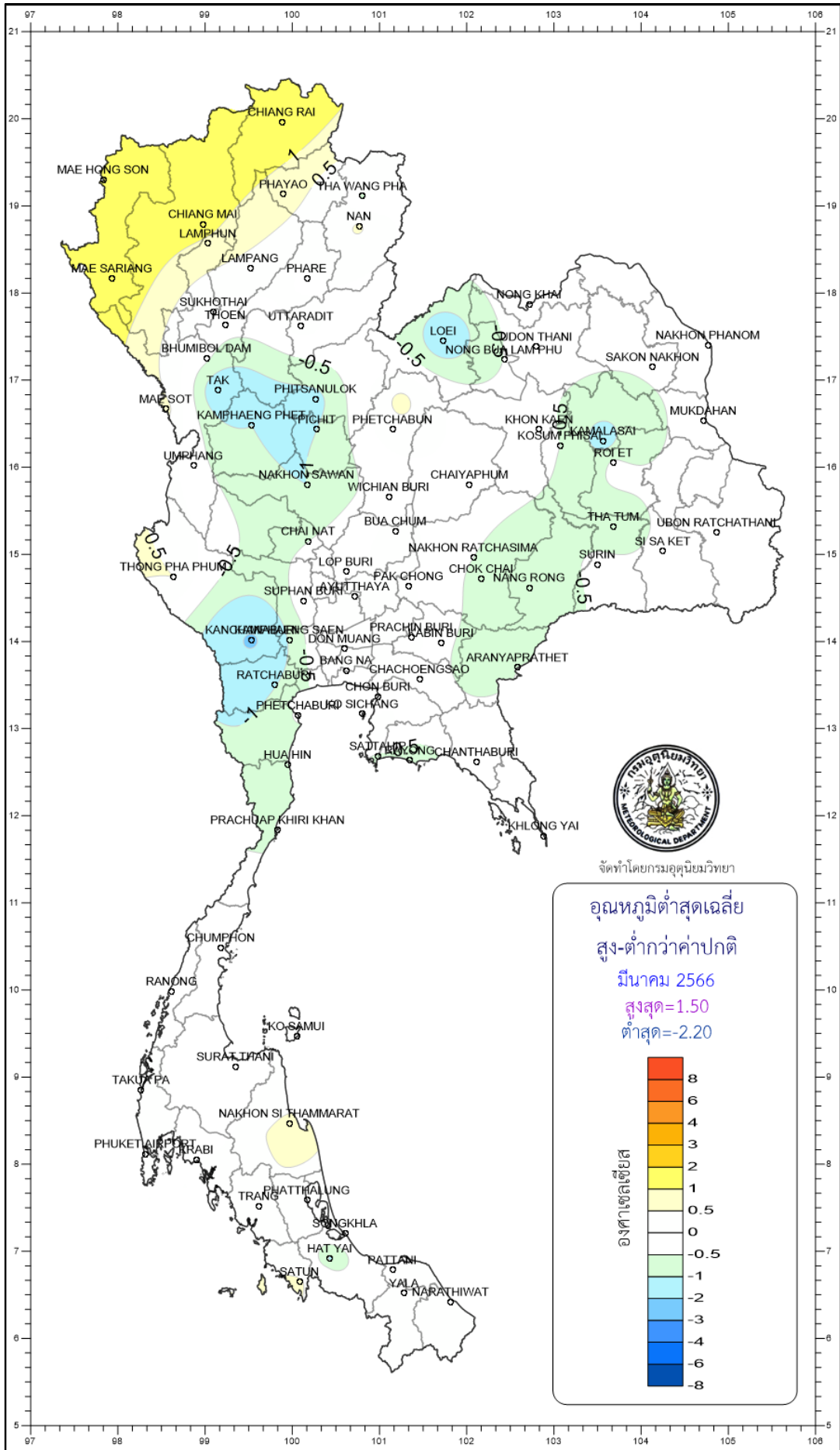




จัดทำโดยกรมอุตุนิยมวิทยา



จัดทำโดยกรมอุตุนิยมวิทยา



จัดทำโดยกรมอุตุนิยมวิทยา

